



## ***Manual del Propietario***

---

***Sistemas Programables de Control de Entrada y de Acceso Telefónico para  
Uso con PC***

***1833, 1834, 1835, 1837***

DoorKing, Inc.  
120 Glasgow Avenue  
Inglewood, California 90301  
U.S.A.  
Teléfono: 310-645-0023  
Fax: 310-641-1586  
[www.doorking.com](http://www.doorking.com)



## **Utilice este manual solo con los siguientes modelos.**

Sistemas de entrada de teléfono 1833, 1834, 1835 y 1837, REV C o superior.

DoorKing, Inc. reserva el derecho de realizar cambios a los productos descritos en este manual sin tener la obligación de avisar o notificar a cualquier persona de cualesquier revisión o cambio. Además, DoorKing, Inc. no hace ningunas representaciones o garantía con respecto a este manual. Este manual es copyright, todos los derechos reservados. Ninguna porción de este manual se puede copiar, reproducir, traducir, o reducir a cualquier medio electrónico sin el consentimiento anteriormente escrito de DoorKing, Inc.

# CONTENIDO

## **Prefacio**

Avisos Importantes .....	6
Información general .....	7
Características .....	8

## **Sección 1 – Instalación**

1.1	Información General de Instalación .....	9
1.2	Unidades Superficiales de Montaje .....	10
1.3	Unidades superficiales de montaje con caja de hendidura .....	11
1.4	Unidades de Montaje en la pared .....	12
1.5	Montaje en la pared con caja “rough in” .....	13
1.6	Montaje en la Pared con Borde .....	14
1.7	Kit para Montadura en la Superficie y en la Pared .....	15
1.8	Unidades De Montaje sobre pared.....	16
1.9	Instalación De Chip de Memoria .....	17
1.10	Instalación Postal De la Cerradura .....	18

## **Sección 2 – Cableado**

Información general .....	19	
2.1	Pautas de Cableado .....	20
Descripciones del Terminal .....	21	
2.3	Detalle Del Cableado	
2.3.1	Controlador Solamente .....	22
2.3.2	Controlador y tableros de extensión 1-8 .....	23
2.3.3	Controlador y tableros de extensión 1-16 .....	24
2.4	Conexiones De Cable De Rs 232 .....	25

## **Sección 3 – Programacion**

3.1	Información General de Programacion	
3.1.1	Programacion con una PC .....	27
3.1.2	Programacion desde teclado numérico .....	28
3.1.3	Memoria De Sistema .....	28
3.2	Programacion con una PC	
3.2.1	Codigo principal .....	29
3.2.2	Programacion para funcionamiento de llamada .....	29
3.2.3	Tabla de Programacion de PC .....	30
3.3	Programacion General	
3.3.1	Tiempo de activacion de rele .....	31
3.3.2	Tiempo de Charla .....	31
3.3.3	Números Abiertos Del Tono .....	32
3.3.4	Interruptor Postal .....	32
3.3.5	Toque de Tono /Marcador Rotario .....	33
3.3.6	Marcador Rotario 9 .....	33
3.3.7	Sistemas Independientes o Múltiples .....	33
3.4	Programacion de letras, números y mensajes	
3.4.1	Programacion de Letras y números .....	34
3.4.2	Programacion del mensaje del Usuario - 1834, 1835 .....	35
3.4.3	Programacion del mensaje de instrucción 1834, 1835 .....	36
3.4.4	Programacion del mensaje del usuario - 1837.....	37
3.4.5	Programacion del mensaje de instrucción - 1837 .....	38

3.5	Programacion de Números de teléfono y nombres .....	39
3.5.1	Programacion la longitud del código del directorio .....	40
3.5.2	Programacion de Números de teléfono de 7 dígitos .....	40
3.5.3	Programacion de Códigos de Área .....	41
3.5.4	Programacion de números de teléfono con Códigos de área .....	41
3.5.5	Programacion de nombre .....	42
3.5.6	Suprimir Números De Teléfono Individuales .....	42
3.5.7	Suprimir Nombres .....	42
3.5.8	Cancelación de de Área .....	43
3.5.9	Exhibir Números de Teléfono .....	43
3.5.10	Programacion de Código de Acceso De la Línea PBX .....	43
3.6	Códigos Del Dispositivo	
3.6.1	Códigos Del Dispositivo Del Programacion .....	44
3.6.2	Suprimir Códigos del Dispositivo .....	44
3.6.3	Permitir Código de Facilidad .....	44
3.6.4	Programacion de Códigos de Facilidad .....	44
3.7	Códigos De Entrade de cuatro digitos	
3.7.1	Programacion de Codigo de Cuatro Digitos .....	45
3.7.2	Cancelación de Codigos de Cuatro Digitos .....	45
3.7.3	Gamas de Códigos de Entradas .....	45
3.8	Anti-Pass Back	
3.8.1	Programacion de Anti-pass back .....	46
3.8.2	Repeticion de Sincronizacion de todos los Dispositivos .....	46
3.8.3	Repeticion de Sincronizacion de los Dispositivos Individuales .....	46
3.8.4	Resetear el Contador de Facilidad .....	46

#### **Sección 4 – Ajustes**

Localización De los Ajustes Del Tablero De Circuito .....	47
Descripciones e instrucciones del ajuste del tablero de circuito .....	48

#### **Sección 5 - Instrucciones De Funcionamiento**

5.1	Instrucciones para el Huésped .....	51
5.2	Instrucciones para el Residente	
5.2.1	Responder a una llamada de un huésped .....	52
5.2.2	Usar un código de entrada .....	52
5.3	Administrador De Sistema	
5.3.1	Abrir de un lugar remoto .....	53
5.3.2	Orden para Mantener Abierto .....	53
5.3.3	Revision del Rele .....	54
5.3.4	Revision de hora y fecha .....	54
5.4	Instrucciones Misceláneas de Funcionamiento	
5.4.1	Tiempo de Charla .....	55
5.4.2	Compartir de Línea .....	55
5.4.3	Conexión a un PBX .....	55
5.4.4	Marcar 10 digitos .....	55

#### **Sección 6 - Mantenimiento y Localizacion de Fallas**

6.1	Investigación de averías .....	57
6.1.1	Prueba RS-232 .....	59
6.1.2	Prueba De Weigand .....	60
6.1.3	Prueba Del Equipo Del Tablero Del Elevador .....	60
6.1.4	Prueba Del Equipo de Piso del Tablero del Elevador .....	61
6.1.5	Opciones Automáticas De Colgar .....	61
6.2	Accesorios .....	62
6.3	Tabula de Registro .....	63

## **AVISO IMPORTANTE**

### **FCC - ESTADOS UNIDOS**

Este equipo se ha probado y se ha encontrado para conformarse con los límites para un dispositivo digital de la clase A, conforme a la parte 15 de las reglas y de las regulaciones de la FCC. Estos límites se diseñan para proporcionar la protección razonable contra interferencia dañosa cuando el equipo se funciona en un ambiente comercial. Este equipo genera, las aplicaciones, y puede irradiar la energía de la radiofrecuencia y, si no instalado y utilizado de acuerdo con el manual de la instrucción, puede causar interferencia dañosa a las comunicaciones por radio. La operación de este equipo en un área residencial es probable causar interferencia dañosa en qué caso requerirán el usuario corregir la interferencia en su propio costo.

Número De Registro De la FCC: **DUF6VT-12874-OT-T**

### **DOC. - CANADÁ**

El departamento canadiense de la etiqueta de las comunicaciones identifica el equipo certificado. Esta certificación significa que el equipo resuelve cierta red de telecomunicaciones protectora, operacional, y los requisitos de seguridad. El departamento no garantiza que el equipo funcionará a los usuarios la satisfacción.

Antes de instalar este equipo, los usuarios deben asegurarse de que es permitido ser conectado con las instalaciones de la compañía local de las telecomunicaciones. El equipo debe también ser el usar instalado los medios aceptables de la conexión. El cliente debe estar enterado que la conformidad con las condiciones antedichas puede no prevenir la degradación del servicio en algunas situaciones.

Al equipo certificado se deben reparar por una facilidad canadiense autorizada del mantenimiento señalada por el surtidor. Cualesquiera reparaciones o alteración hecha por el usuario a este equipo, o el equipo funciona incorrectamente, pueden dar a la compañía de las telecomunicaciones la causa para solicitar al usuario desconectar el equipo.

Los usuarios deben asegurarse, para su propia protección, que las conexiones de tierra eléctricas de la utilidad de energía, de las líneas telefónicas, y del sistema metálico interno de la pipa de agua, si presente, estén conectadas juntas. Esta precaución puede ser particularmente importante en las áreas rurales.

**PRECAUCIÓN:** Los usuarios no deben procurar hacer tales conexiones ellos mismos, sino deben entrar en contacto con a la autoridad eléctrica apropiada de la inspección, o al electricista apropiado.

Número De Registro Del Doc.: **1736 4528 A**

### **Aviso:**

El número de la carga (LN) asignado a cada dispositivo terminal denota el porcentaje de la carga total que se conectará con un lazo del teléfono que sea utilizado por el dispositivo, para evitar el sobrecargar. El on de la terminación un lazo puede consistir en cualquier combinación del only sujeto de los dispositivos al requisito que la suma de los números de la carga de todos los dispositivos no excede de 100.

### **Aviso:**

DoorKing no proporciona las unidades de energía de un on del transformador vendidas en Canadá. Utilice los transformadores del only que son CSA enumerados para accionar el sistema de la entrada del teléfono. los sistemas 1833, 1834 y 1835 requieren un 16.5-volt, transformador del VA 20. El modelo 1837 requiere un 16.5-volt, transformador del VA 40.

### **Listado:**

Este producto se ha probado a y ha sido encontrado para estar en la conformidad con el estándar de seguridad de U.L 294 por Intertek Testing Services NA Inc. (un laboratorio de prueba nacionalmente reconocido) y es ETL enumerado.

## INFORMACIÓN GENERAL

- antes de comenzar la instalación del sistema de la entrada del teléfono, sugerimos que usted hace familiar con las instrucciones, las ilustraciones, y las pautas del cableado en este manual. T que el suyo ayudará a asegurar que le instalación realizan en una manera eficiente y profesional.
- la instalación apropiada del panel de la entrada del teléfono es una parte extremadamente importante e integral del sistema total del control del acceso. Revise todas las ordenanzas de g del buildin y códigos locales del edificio antes de instalar este sistema. Sea seguro que su instalación está en la conformidad con los códigos locales.
- cuando está utilizado controlar un puerta de la puerta o del peatón, intento para localizar el sistema de la entrada del teléfono tan cerca como sea posible al punto de entrada. La unidad debe ser on montado por pared rígida para prevenir el choque y la vibración excesivos de las puertas o de los puertas de cierre. La vibración y el choque continuos de cerrar de golpe las puertas o los puertas peatonales por resorte dañarán el tablero de circuito. **Bajo ningún hould de las circunstancias s la unidad se monte directamente a una puerta o a un puerta móvil**
- **del montaje del ADA del para el control de la puerta.** El montaje de la unidad será de una manera tal que se coloque la exhibición del LCD de modo que sea fácilmente visible y usable por a una persona que se sienta en un sillón de ruedas con un nivel del ojo aproximado de 45 pulgadas y se conforme con los requisitos siguientes:
  1. Si está montada verticalmente o inclinada no más de 30 grados lejos del espectador, la línea de centro del LCD es localizada un máximo de 52 pulgadas sobre el grado.
  2. Si el espacio claro no prohíbe a only el acercamiento delantero al sistema, el alto alcance delantero máximo permitido es 48 pulgadas sobre el grado a la tapa del teclado numérico.
  3. Si el alto alcance delantero al sistema está sobre una obstrucción de mayor de 20 pulgadas pero de menos de 25 pulgadas, el alto alcance delantero máximo permitido es 44 pulgadas sobre el grado a la tapa del teclado numérico.
  4. Si el espacio claro permite el acercamiento paralelo de una persona en un sillón de ruedas, el alto alcance lateral máximo será 54 pulgadas sobre el grado a la tapa del teclado numérico.
  5. Si el alto alcance lateral está sobre una obstrucción de 24 pulgadas o de menos, el alto alcance lateral máximo permitido es 46 pulgadas sobre el grado a la tapa del teclado numérico.
- **del : Cuando está utilizado controlar un puerta de vehículos con un operato automático r del puerta, el sistema de la entrada del teléfono se debe montar un mínimo (10) del pies diez lejos del puerta y del operador de puerta, o de una manera tal que una persona no pueda funcionar el sistema de la entrada y/o tocar al puerta o al operador de puerta en el mismo tiempo**
- sea seguro que el sistema i s instalado de modo que no esté directamente en el carril del tráfico. El poste y los quioscos del montaje del cuello del ganso funcionan bien para estos sistemas del tipo. Al planear donde localizar el sistema, tome en las disposiciones del carril del tráfico de la consideración, la vuelta alrededor de los carriles para el acce rechazado s s, los funcionamientos del conducto, la disponibilidad de la energía, el etc.
- ambientales del deben también considerado. Las unidades superficiales del montaje se diseñan para la instalación al aire libre directa, no obstante es preferible protegerlas contra la exposición directa al wheneve conducido r de la lluvia o de la nieve posible. Limpie el montaje con un chorro de agua y las unidades del montaje de la pared se deben proteger contra la exposición directa a los elementos. Sea seguro que la iluminación amplia está proporcionada de modo que la huésped pueda leer el directorio y las instrucciones de funcionamiento en la noche.
- ntains de este del teléfono de la entrada co del sistema un número de componentes sensibles estáticos que se pueden dañar o destruir por las descargas estáticas durante la instalación o el uso. Descargue los parásitos atmosféricos antes de quitar el tablero de circuito del panel del pasillo tocando un dispositivo de tierra apropiado.

## Características

- Ce del servi del ide del prov de la lata para hasta 3000 residentes.
- C un almacén hasta el tarjeta 8000, transmite el ter o los códigos digitales del PERNO (no aplicables a 1834).
- del · se puede programar vía interfaz módem o RS-232 con el encargado de cuenta alejado para el software de Windows incluido con la unidad. El programación vía RS-232 requiere un cable adicional que no se incluya con la unidad (N/P 1818-040).
- del TACTO del ONE del · proporciona el easi est al on del sistema del uso el mercado (no se aplica a 1833).
- del sistema del · emitirá los tonos de DTMF después de que se conteste una llamada permitiendo que el sistema sea utilizado con los automóvil-asistentes, los contestadores automáticos, el etc
- del directorio del · pueden ser ajustan a partir 1 a 4 dígitos en la longitud y pueden ser asignados aleatoriamente.
- de almacenador intermediario de la transacción del · los 8000 acontecimientos pasados y tienen su propia fuente de energía de reserva a la memoria del retai n durante las interrupciones de la energía.
- VIVAS de la opinión del ·. Requiere la conexión RS-232 a la PC mentida supl. del usuario
- del · 31-security suman (el nivel 00 de la seguridad niega siempre la entrada, el nivel 01 de la seguridad admite siempre la entrada), con 29 niveles programables de la seguridad, cada uno con cuatro zonas de tiempo permiten que usted controle y que restrinja el acceso de usuario según lo necesitado (no aplicable a 1834).
- programable del día de fiesta del · (no aplicable a 1834).
- del complejo del · pueden ser permitidos o ser inhabilitados. Almacene hasta 10 diversos códigos del complejo (no aplicables a 1834).
- Anti-Pass verdadero mueve hacia atrás la característica. Requiere el chipset de APB (no aplicable a 1834).
- programables del área del · 10 permiten que el sistema sea utilizado en las áreas que requieren el marcar 10 y 11-digit.
- internos del · tres permiten que el sistema controle los puntos de entrada del punto p de una entrada adicionales principales del lus t wo (el sistema 1834 tiene rele del only 2).
- del · se puede ampliar al control hasta 16 puntos de entrada además del punto de entrada principal. Requieren (uno para cada punto de entrada adicional) y no se incluyen a los tableros de extensión del perseguidor con el sistema. Los tableros del perseguidor también proporcionan la salida para hacen o los alarmar entornados y forzados de la entrada (no aplicables a 1834).
- opcional del control del elevador del · puede controlar hasta cuatro elevadores con cada porción del levator de e hasta 64 pisos (no aplicables a 1834).
- del · S interconectará con los modelos seleccionados de los operadores de puerta de vehículos de DKS DoorKing para proporcionar la información y los datos del operador de puerta (requiere a un tablero del perseguidor para cada operador de puerta que deba para enviar los datos al sistema). No aplicable a 1834.
- disponible en la cara del sur, el rubor o los estilos del montaje de la pared (1833 disponible en el only de la superficie o del montaje del rubor)



# SECCIÓN 1 - INSTALACIÓN

Pida su línea telefónica por lo menos dos semanas antes de la fecha prevista de la instalación. Esto asegurará que una línea telefónica está disponible cuando el unit está instalado. La compañía del teléfono requerirá la información siguiente de usted:

Tipo:	Tono Del Tacto, Comienzo Del Lazo
Equivalencia Del Campanero:	0,0 A
Tipo De Gato:	RJ11C
Registro De la FCC (Los E.E.U.U.):	DUF6VT-12874-OT-T
Doc. (Canadá):	1736 4528 A
Listado Eléctrico:	Se conforma con U.L. 294 - ETL enumerado

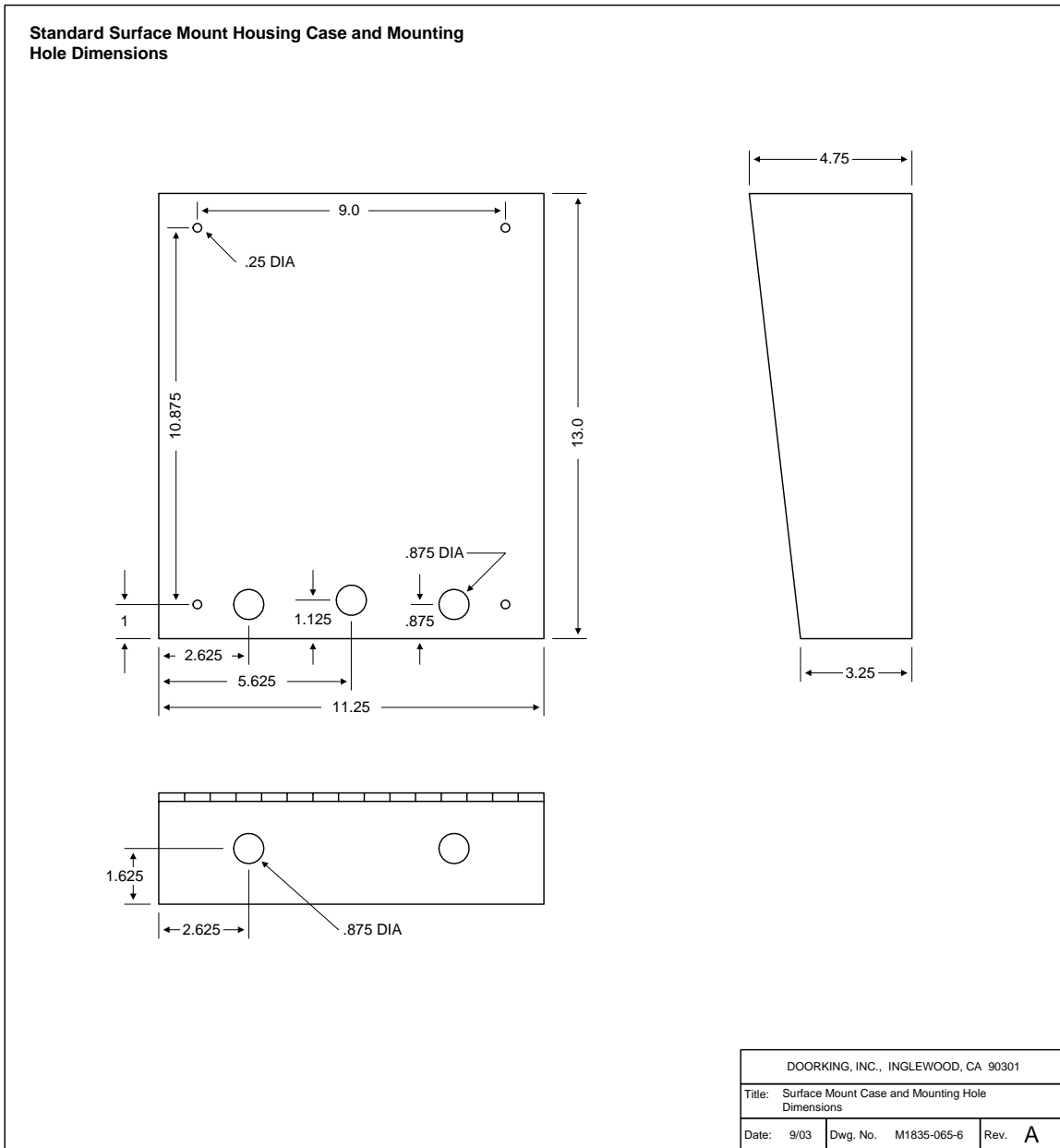
**IDENTIFICACIÓN DEL LLAMADOR** Usted puede desear considerar el pedir de la identificación del llamador que bloquea de la compañía del teléfono para la línea telefónica del sistema de la entrada. Sin la identificación del llamador que bloquea, los arrendatarios con el equipo apropiado del teléfono podrán identificar el número de teléfono tele que el sistema de la entrada es on instalado. Esto puede o puede no ser deseable.

## **1.1 Información General De Instalación**

1. Abierto el gabinete del sistema de la entrada del teléfono y desconecta el cable de cinta del teclado numérico del tablero de circuito principal.
2. Quite los tornillos principales redondos de 6-32 del x 1/2 superior de las esquinas del tablero de circuito.
3. Quite el tablero de circuito suavemente tirando de él del conector terminal principal del borde. **PRECAUCIÓN** - el tablero de circuito contiene los componentes sensibles estáticos. Descargue cualquier electricidad estática de sus manos tocando un dispositivo de tierra apropiado antes de quitar el tablero de circuito. Ponga el tablero de circuito donde no será dañado.
4. Monte el gabinete del sistema de la entrada del teléfono. Sea seguro que los tornillos del montaje no resaltan en el wh del gabinete ere podrían causar a un on corto la parte posteriora del tablero de circuito. Haga cualquier conexión necesaria del conducto.
5. Encamine el cableado en el gabinete. No aplique ninguna energía en este tiempo.
6. Limpie hacia fuera el gabinete. Sea seguro que toda la ruina de la suciedad, del metal y/o de madera está quitada del gabinete y que el conector del borde de la tira terminal está limpio y libre de cualquier partícula floja.
7. Reinstale el tablero de circuito en el gabinete suavemente empujando los terminales del tablero de circuito en el conector del borde. **PRECAUCIÓN** - el tablero de circuito contiene los componentes sensibles estáticos de s. Descargue cualquier electricidad estática de sus manos tocando un dispositivo de tierra apropiado antes de quitar el tablero de circuito.
8. Asegure el tablero de circuito al gabinete usando los tornillos quitados en el paso 2.
9. Tape el cable de cinta del teclado numérico en el tablero de circuito. El cable señala abajo.

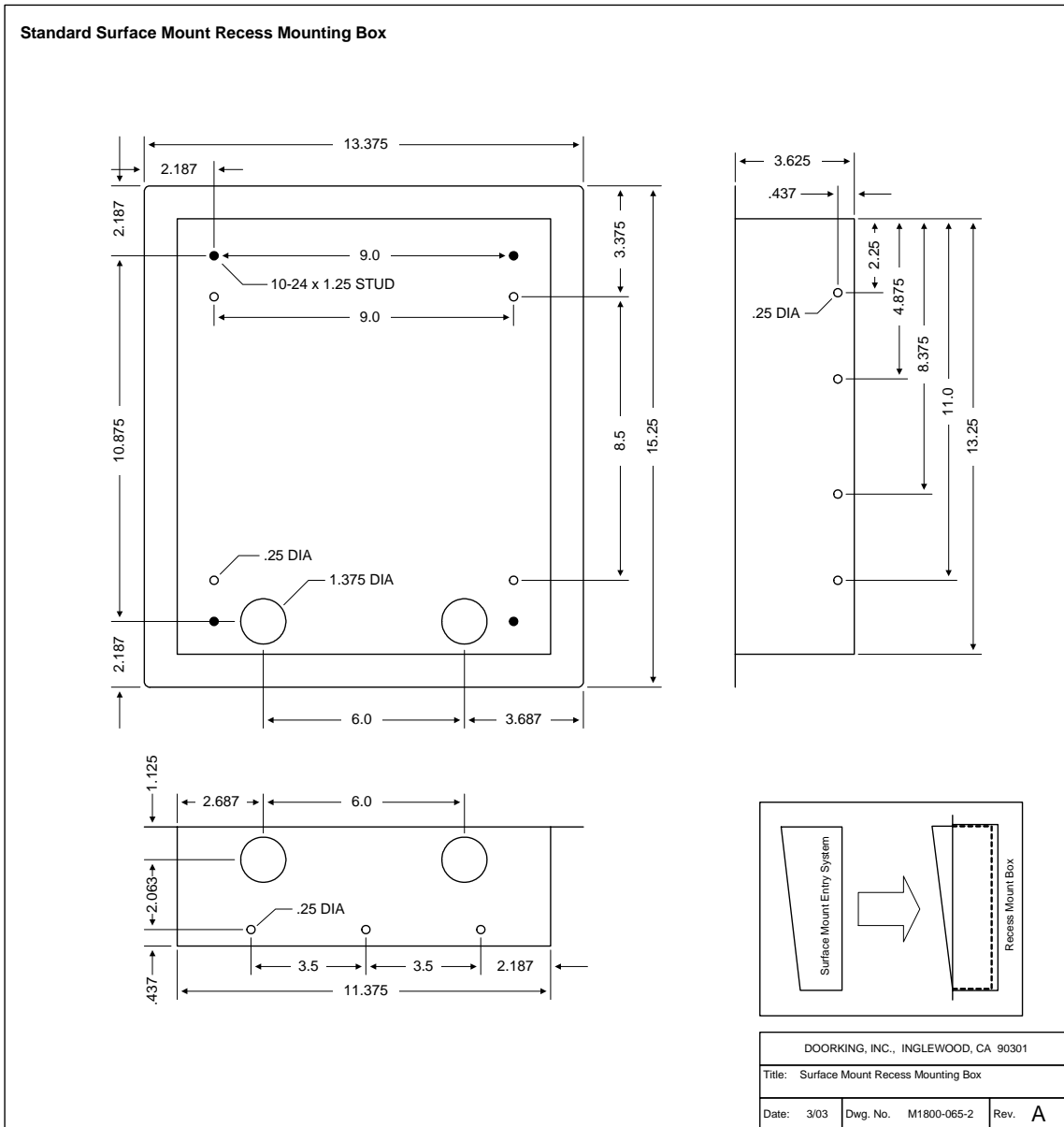
## 1.2 Unidades Superficiales Del Montaje

Las unidades superficiales del montaje se pueden montar directamente a una pared o a una pilastra, o pueden ser poste montado usando un poste arquitectónico del montaje del estilo de DoorKing (N/P 1200-037 y 1200-03 8). Sea seguro que unidad del th e está montado con seguridad y que no está conforme a la vibración de las puertas o de los puertos de cierre.



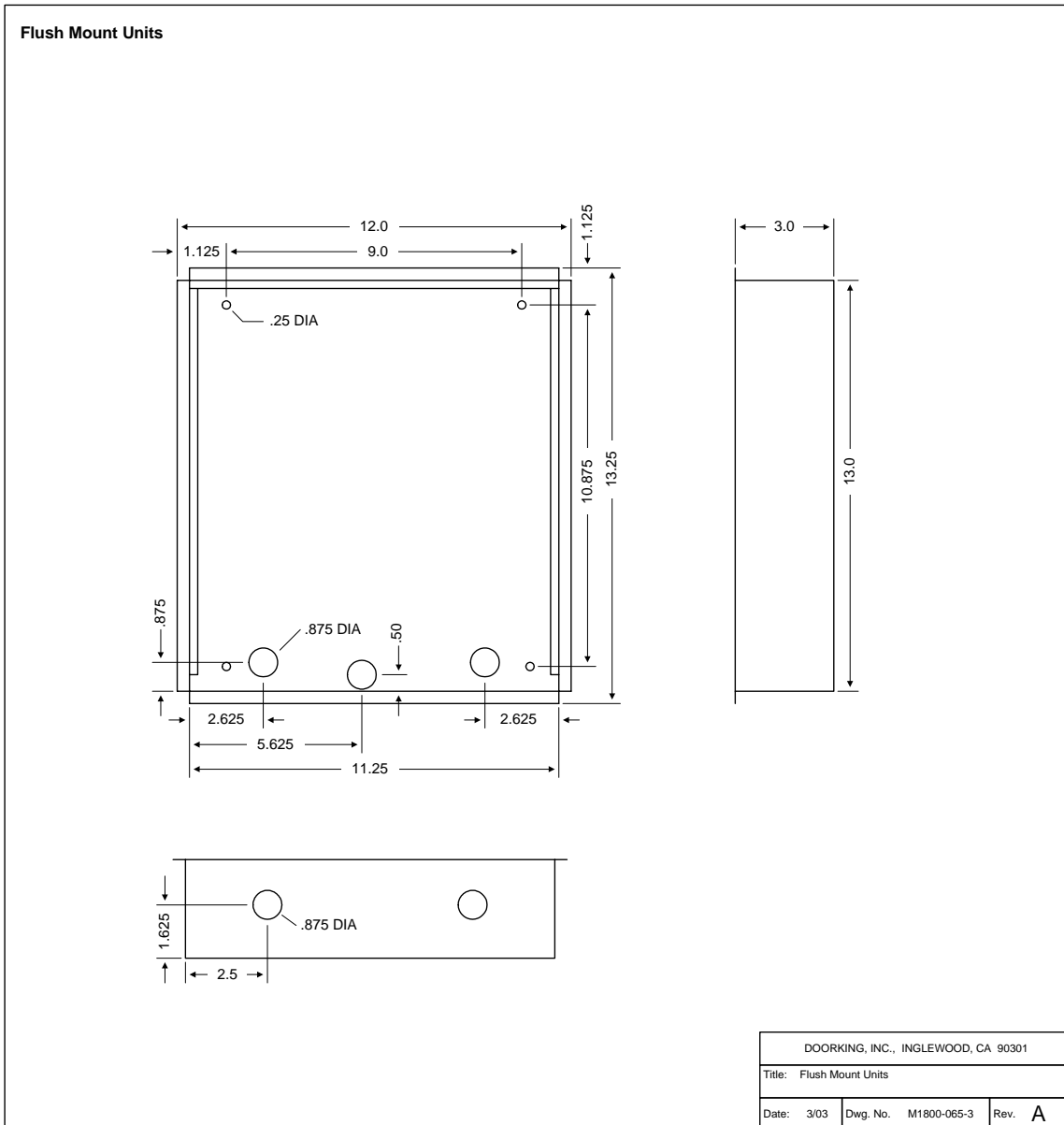
### 1.3 Unidades Superficiales de Montaje con Caja de Hendidura

Las unidades superficiales del montaje pueden ser semi-limpian con un chorro de agua montado en una pared o una pilastra usando la caja opcional del hendidura-montaje (N/P 1803-1 50). Sea seguro que la unidad está montada con seguridad y que no está conforme a la vibración de las puertas o de los puertos de cierre.



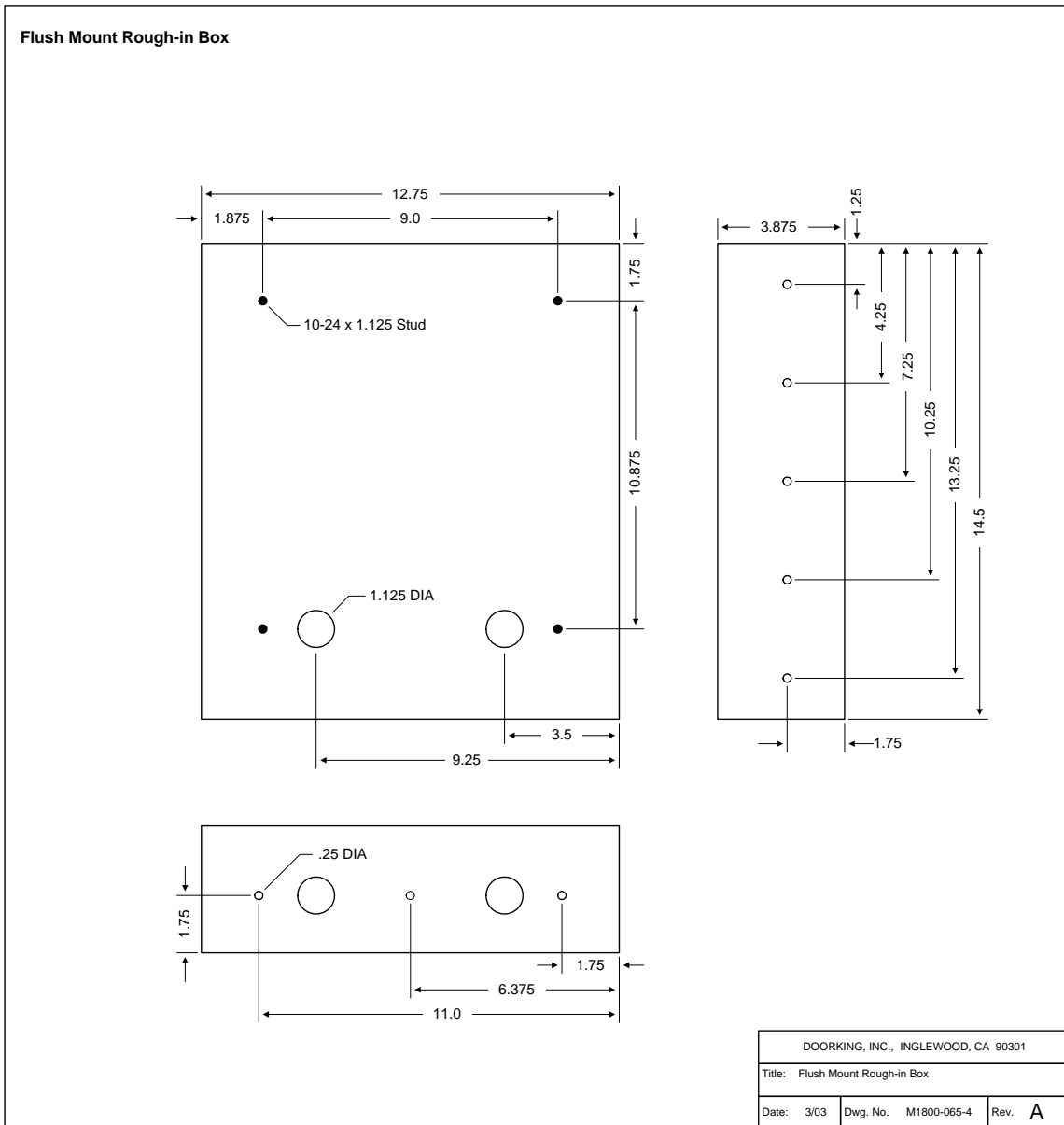
## 1.4 Unidades de Montaje en la Pared

Las unidades rasantes del montaje están instaladas en una pared con los kits rasantes del montaje 1814-065 (inoxidables) o 1814-066 (oro). Los kits rasantes del montaje no se incluyen con el sistema de la entrada. Las unidades rasantes del montaje no se diseñan para la exposición directa al tiempo. Sea seguro que la unidad está montada con seguridad y que no está conforme a la vibración de las puertas o de los puertos de cierre.



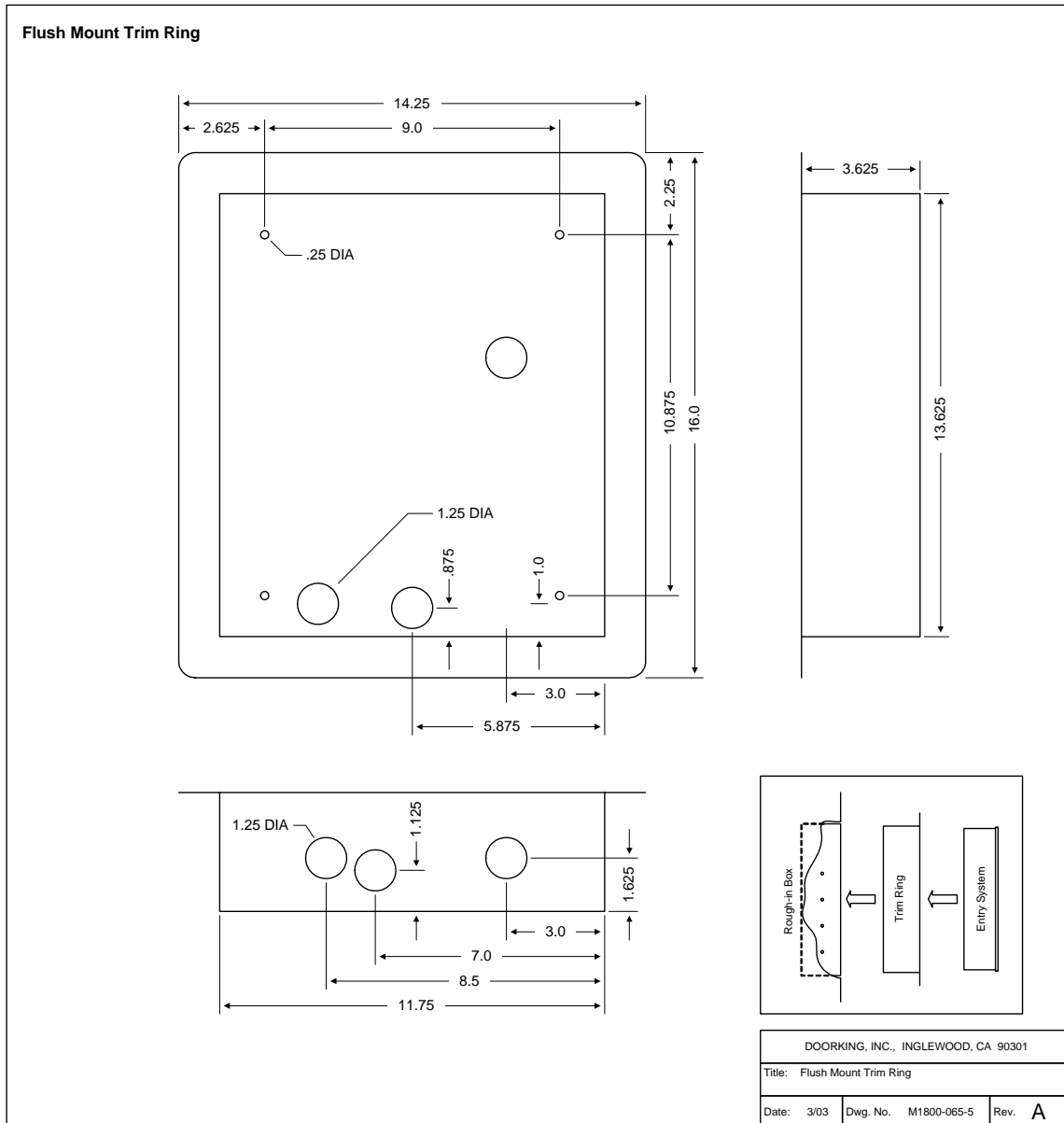
### 1.5 Montaje en la Pared con Caja "Rough In"

El kit de instalación rasante delount de m tiene dos porciones; áspero-en la caja y el anillo del ajuste. Áspero-en la caja está instalado primero.



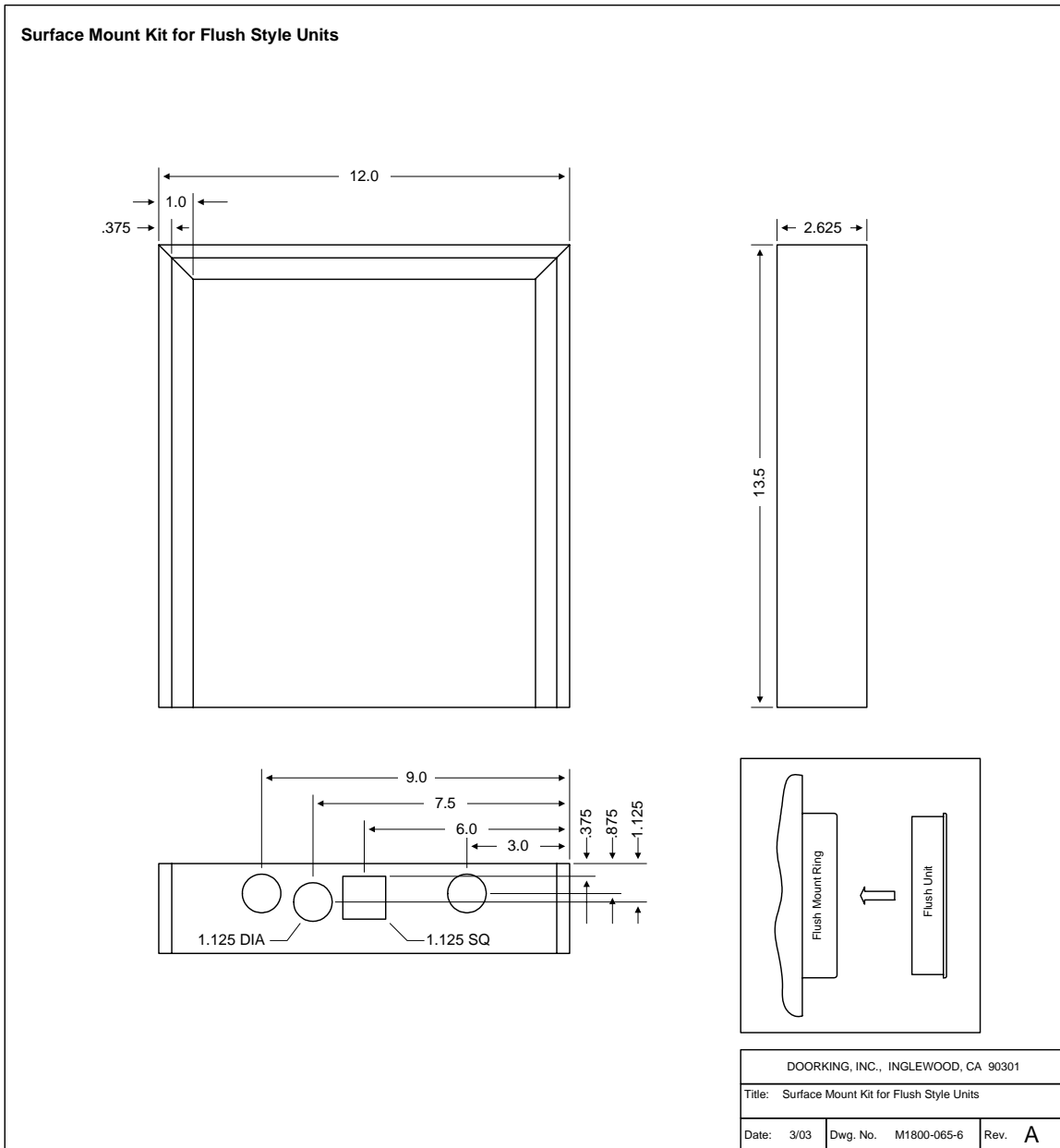
## 1.6 Montaje en la Pared con Borde

Las unidades rasantes del montaje pueden ser montadas usando el kit del montaje 1814-065 (inoxidable) o 1814-066 (del oro). Los kits rasantes del montaje no se incluyen con la unidad. Las unidades rasantes del montaje no se diseñan para la exposición directa al tiempo. Sea seguro que la unidad está montada con seguridad y que no está conforme a la vibración de las puertas o de los puertos de cierre.



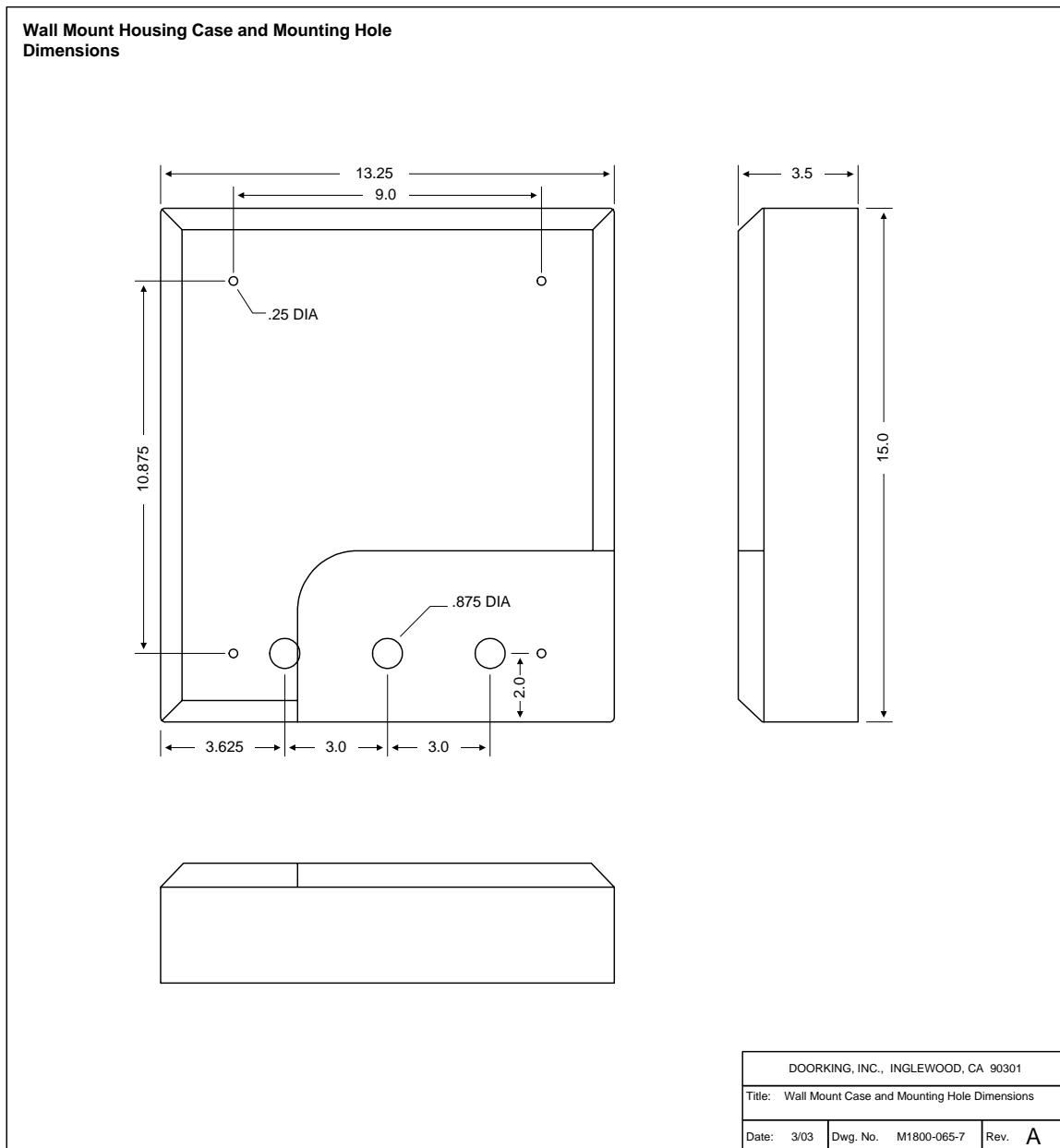
### 1.7 Kit para Montadura sobre la Superficie y en la Pared

Las unidades rasantes del montaje pueden ser superficie montada usando el anillo superficial del ajuste del montaje 1814-152 opcional. Las unidades rasantes del montaje no se diseñan para la exposición directa al tiempo. Sea seguro que la unidad está montada y no está con seguridad conforme a la vibración de la puerta de cierre s o puertas.



## 1.8 Unidades De Montaje sobre Pared

El montaje un de la pared su se diseña para ser directamente montado onto por pared sin la necesidad de cortar un agujero grande al igual que nec essary con las unidades rasantes del montaje. Sea seguro que la unidad está montada con seguridad y que no está conforme a la vibración de las puertas o de los puertas de cierre.



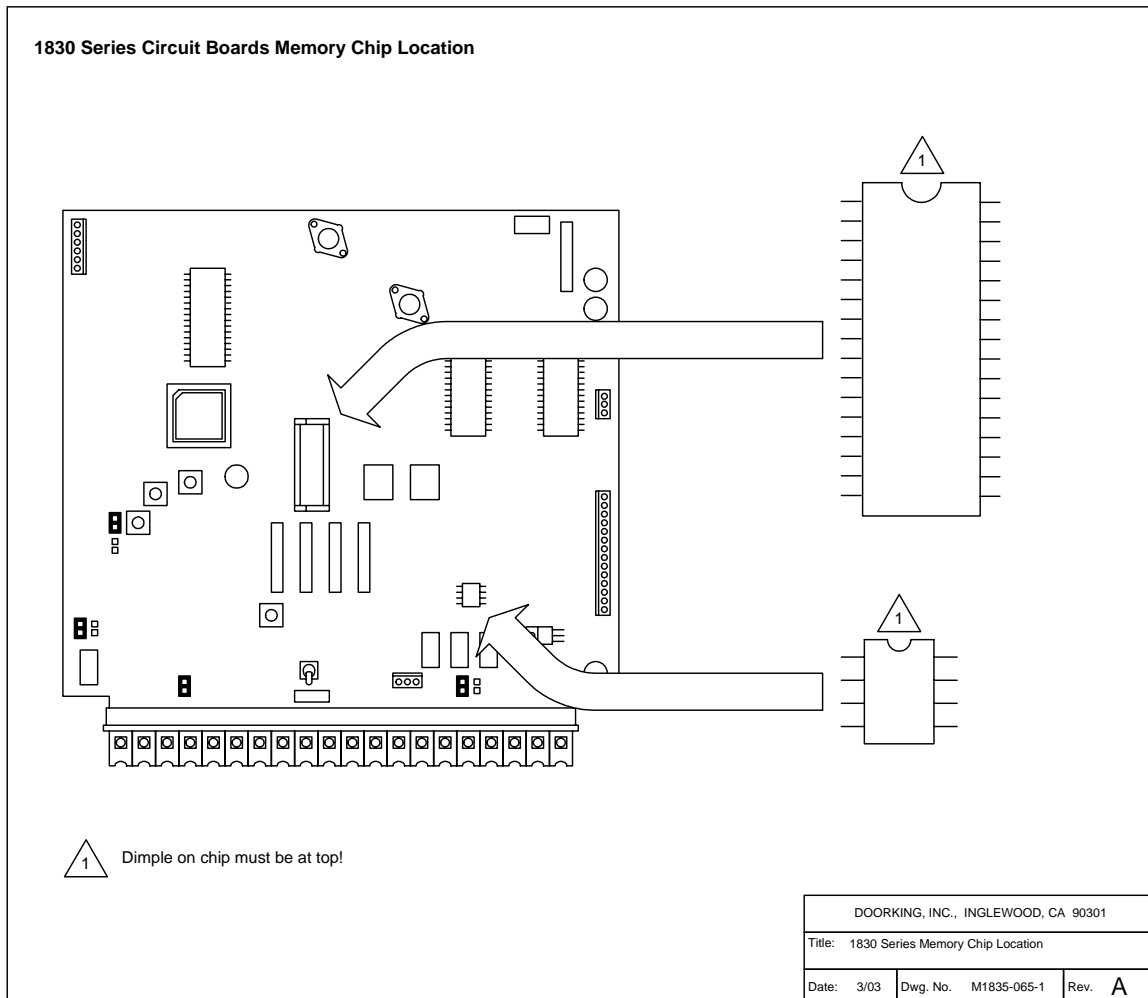


## 1.9 Instalación De Chip De Memoria

El sistema de la entrada del teléfono se envía con dos virutas de memoria empaquetadas en una caja separada dentro del envase de envío. Las virutas de memoria se deben instalar para que el sistema de la entrada del teléfono funcione.

**PRECAUCIÓN!! No instale las virutas de memoria con la energía al on dado vuelta sistema de la entrada del teléfono. El procurar instalar las virutas de memoria con el on de la energía dañará irrevocablemente las virutas Las virutas emory de M son un componente sensible estático. Descargue cualquier lectrlicity estático de e de sus manos tocando un dispositivo de tierra apropiado antes de quitar al tablero de control. Maneje las virutas de memoria con el cuidado**

1. El zócalo grande de la viruta de memoria se colorea negro y está situado en el centro del tablero de circuito. Sea seguro que la manija está en la posición abierta (pointin g para arriba).
2. Inserte cuidadosamente la viruta de memoria en el zócalo. El medio on circular pequeño de la muesca la viruta debe estar en la tapa. PRECAUCIÓN: Instalando la voluntad al revés de la viruta de memoria cause el daño permanente a la viruta. B e seguro que la viruta de memoria está asentada correctamente en el zócalo, entonces ove de m el on de la palanca el zócalo de la viruta a la posición bloqueada (abajo).
3. Instale la viruta de memoria pequeña en el zócalo situado en el fondo del tablero de circuito. El on circular pequeño de la muesca la viruta debe estar en la tapa. PRECAUCIÓN: Instalando la voluntad al revés de la viruta de memoria cause el daño permanente a la viruta. Sea seguro que la viruta de memoria está asentada correctamente en el zócalo.



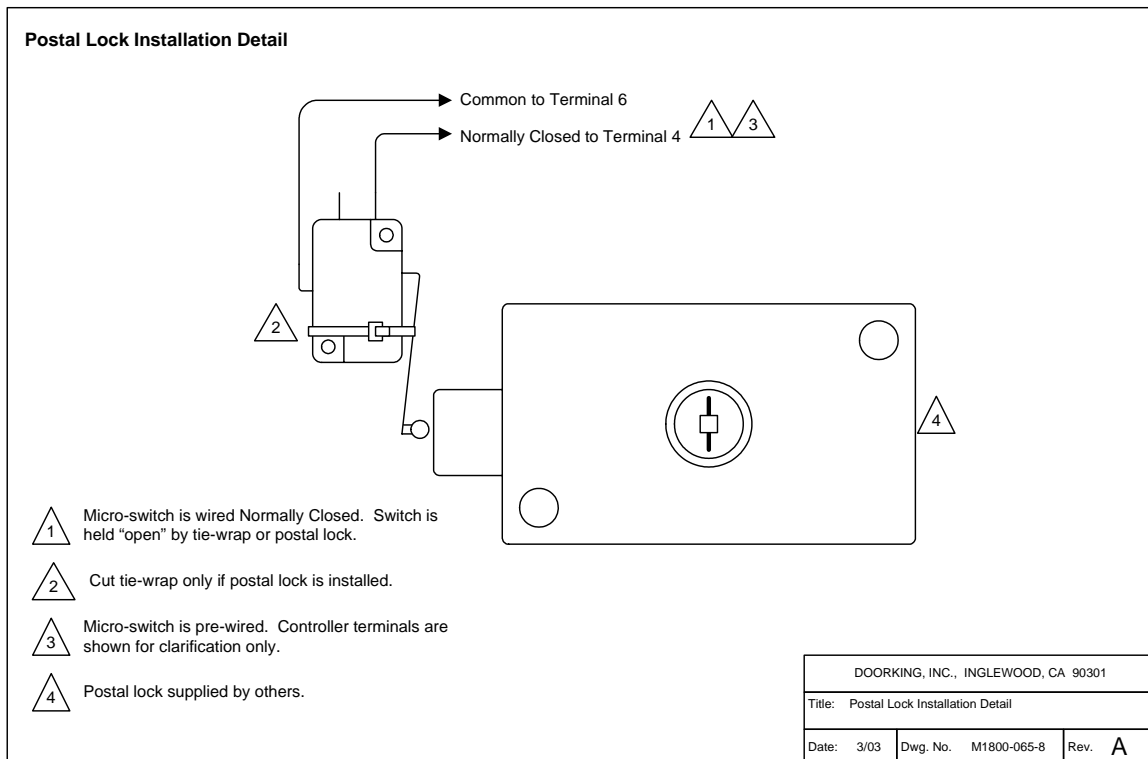
## 1.10 Instalación Postal De la Cerradura

En algunas localizaciones, tales como munities bloqueados de COM, será necesario proporcionar el acceso al portador del correo de modo que puedan entregar el correo. El acceso del portador del correo será proporcionado por la instalación de una cerradura postal de la flecha. Ésta es la misma cerradura que el Office del poste utiliza para las cajas de la cuadrilla. Estas cerraduras no están disponibles para el público. El instalador o el edificio owner/manager tendrá que llamar el Office del poste y arreglar para la instalación de esta cerradura en el sistema de la entrada del teléfono. Todo el ar comercial e de los sistemas de la entrada del teléfono de DoorKing diseñó aceptar la instalación de la cerradura postal.

Antes de la instalación de la cerradura postal, sea seguro que la energía al sistema de la entrada del teléfono es off dado vuelta.

1. Quite el on del enchufe del agujero la placa frontal del sistema de la entrada del teléfono.
2. Corte el nd envuelto lazo del aro del alambre el interruptor micro al lado del agujero de acceso postal de la cerradura.
3. Quite las dos tuercas de tuerca hexagonal de los pernos prisioneros postales del cerradura-montaje. Monte el on postal de la cerradura los dos pernos prisioneros y asegúrelo con las tuercas de tuerca hexagonal.

Cuando la cerradura está instalada, revise para ser seguro que el gatillo del l ock, en su posición extendida, está presionando el interruptor micro (el interruptor micro se ata con alambre normalmente cerrado). Cuando el portador del correo inserta su llave y da vuelta a la cerradura postal, se retira el gatillo y el interruptor micro activará el rele que ha sido p r ogrammed para esta función por el tiempo de activacion programado.



## **SECCIÓN 2 - CABLEADO**

Antes de instalar el cableado al sistema de la entrada del teléfono, sugerimos que usted hace familiar con las instrucciones, las ilustraciones, y las pautas del cableado en este manual. Esto ayudará a asegurar que la instalación realice en una manera eficiente y profesional.

**El cableado del panel de la entrada del teléfono es una parte extremadamente importante e integral del sistema total del control del acceso. Utilice el alambre apropiado para la línea de comunicación, alambres de la energía, y sea seguro que es el sistema conectado a tierra correctamente. Revise todas las ordenanzas del edificio y códigos locales del edificio antes de instalar este sistema. Sea seguro que su instalación está en la conformidad con los códigos locales**

**ADVERTENCIA: Si este sistema de la entrada del teléfono se utiliza para controlar un puerta de vehículos con un operador de puerta automático, el sistema de la entrada del teléfono se debe montar un mínimo (10) pies diez lejos del puerta y del operador de puerta o de una manera tal que el usuario no pueda venir en el contacto con el puerta o el operador de puerta al usar este sistema de la entrada. Si esta unidad ha estado instalada más cercano al puerta de vehículos automatizado, no proceda con ningún cableado hasta que se ha movido y se ha reinstalado la unidad de modo que esté en la conformidad con estas instrucciones.**

Utilice el on ly los transformadores provistos (o equivalente mencionado de U.L.) para accionar el vástago y del control de la entrada y del acceso del teléfono (16,5 VAC, VA 20 para 1833, 1834 y 1835 16,5 VAC, el VA 40 para 1837) y cualquieres dispositivos de entrada del weigand (el VA 16,5 VAC, 20). No accione ningún otro revelador huela (las huelgas eléctricas, las cerraduras magnéticas, los etc.) de estos transformadores de energía. Para los funcionamientos del alambre hasta el pies 100, utilice 18 AWG, alambre aislado 600 voltios. Para los funcionamientos del alambre hasta el pies 200, utilice 16 AWG, alambre aislado 600 voltios. Los alambres de la energía son susceptibles al ruido y a la recolección de hum; por lo tanto es preferible que usted mantiene los funcionamientos del alambre de la energía tan cortos como sea posible.

Este sistema de la entrada del teléfono contiene un número de componentes sensibles estáticos que se puedan dañar o destruir por las descargas estáticas durante la instalación o el uso. De Disch del arge parásitos atmosféricos antes de quitar el tablero de circuito del panel del pasillo tocando un dispositivo de tierra apropiado.

Si están utilizando a los tableros de extensión del perseguidor con este sistema, refiera a la instalación del perseguidor y atando con alambre el manual que vino con los tableros del ion de los expans del perseguidor, para el perseguidor detallado de la cableado del control de la información sube al sistema programable de la entrada del teléfono de la PC.

Si el control del elevador se utiliza con este sistema, refiera al manual de la instalación y del cableado del control del elevador para la cableado del control detallada de la información los tableros de control del elevador a este sistema y al panel de control del botón de empuje del elevador.

## 2.1 Pautas Del Cableado

No funcione el alto voltaje (115 V) líneas de energía y las líneas de comunicación en el mismo conducto. Éstos deben ser en los conductos separados por lo menos seis (6) nches de i aparte. **Sea seguro que todo el cableado de la línea telefónica está torcido y aislado totalmente de la tierra**

Utilice el only el equivalente mencionado provisto de 16,5 VAC (o de U.L.) para accionar el sistema de la entrada. **No accione ninguna otra dispositivos (huelgas eléctricas, cerraduras magnéticas, hts del lig, los etc.) de este transformador** No funcione 16 líneas de energía del sistema de la entrada del VAC sobre el pies 200. Es recomendable mantener estos alambres tan cortos como sea posible. **El alambre del AWG del uso 18 para el alambre funciona el pies hasta 100, y el alambre de 16 AWG para el alambre funciona el pies hasta 200** Instale un suppresser de la oleada de la baja tensión (DoorKing N/P 1878-010 o equivalente) para ayudar a proteger el sistema de la entrada contra las oleadas de la energía.

Utilice Belden 9418 (4-conductor), Belden 9931 (6-conductor) o el equivalente para todo el cableado del dispositivo del weigand. No utilice los res del wi del tipo del twisted pair con el formato del weigand. Flote el protector en el dispositivo del weigand. No conecte el protector con el campo común del dispositivo del weigand. **Los funcionamientos del alambre de Weigand son el máximo 500-feet.**

Una batería de la gel-célula de la hora del amperio del 8 de 12 voltios (DoorKing N/P 1801-008) se puede instalar en el syste m para proporcionar la energía a la escucha en el acontecimiento de una interrupción de la energía. Dos baterías se requieren, one para la energía del sistema y one para la energía terminal auxiliar.

El poner a tierra apropiado de este sistema es un requisito. El uso de los suppressers de la oleada conserva perceptiblemente el educe de r la ocasión de la falta componente debido a las cargas o las oleadas estáticas. Ser conexiones eficaces, de tierra se debe hacer con un AWG del mínimo 12, alambre aislado 600 voltios a un punto de tierra dentro del pies 10 del sistema de la entrada del teléfono. El punto de tierra debe estar en un panel eléctrico, una pipa metálica de la agua fría que funcione en la tierra, o un pies conducido barra que pone a tierra diez del acero inoxidable por lo menos (10) en el suelo.

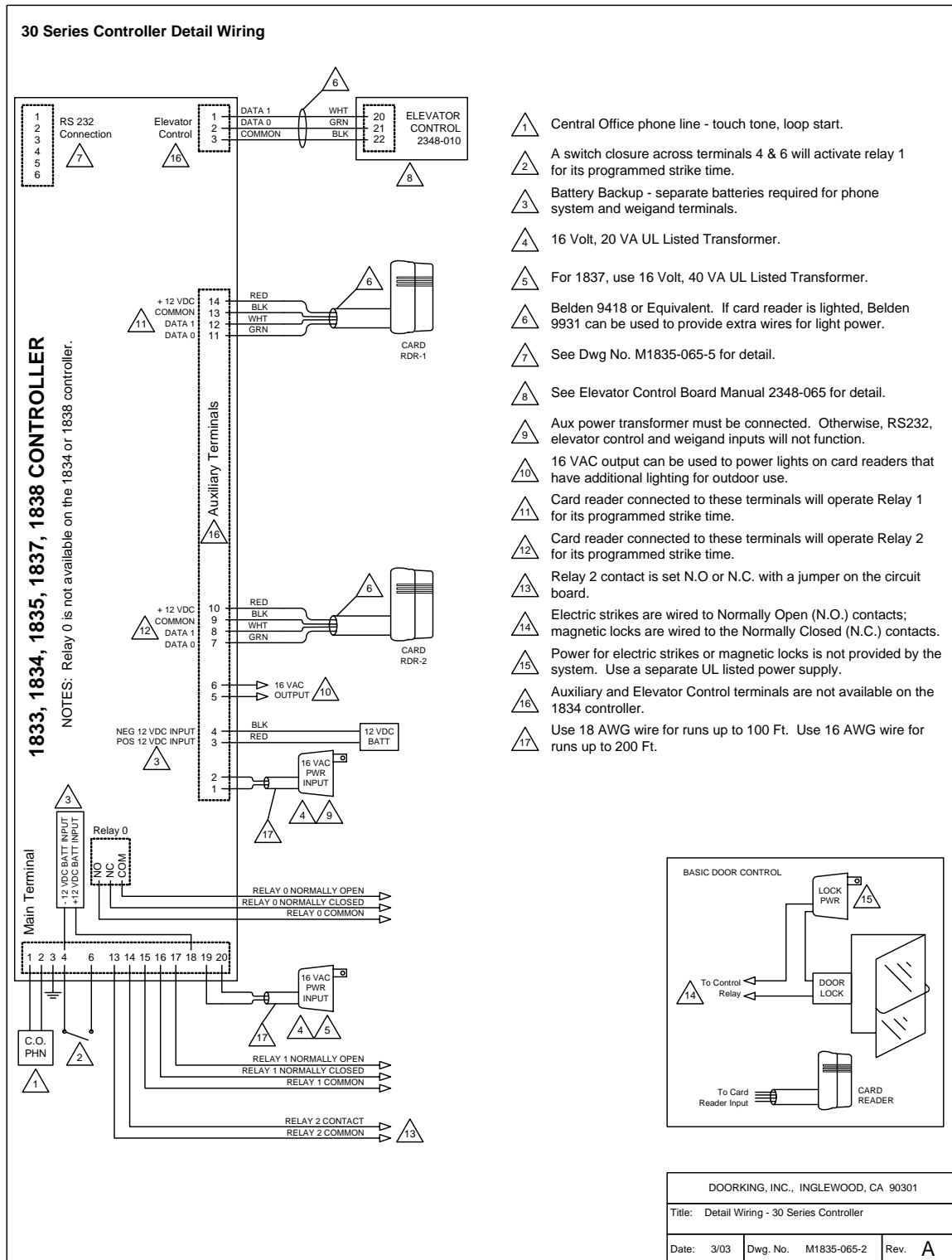
Sea seguro que usted utiliza el alambre apropiado que tiene un aislamiento clasificado para un NT subterráneo del environme. Todos los alambres se deben colocar en los conductos. La proyección apropiada puede facilitar grandemente la instalación y atar con alambre de este sistema. Revise siempre con el código local del edificio para determinar el tipo de alambre requerido en su municipio.

## 2.2 Descripciones del terminal

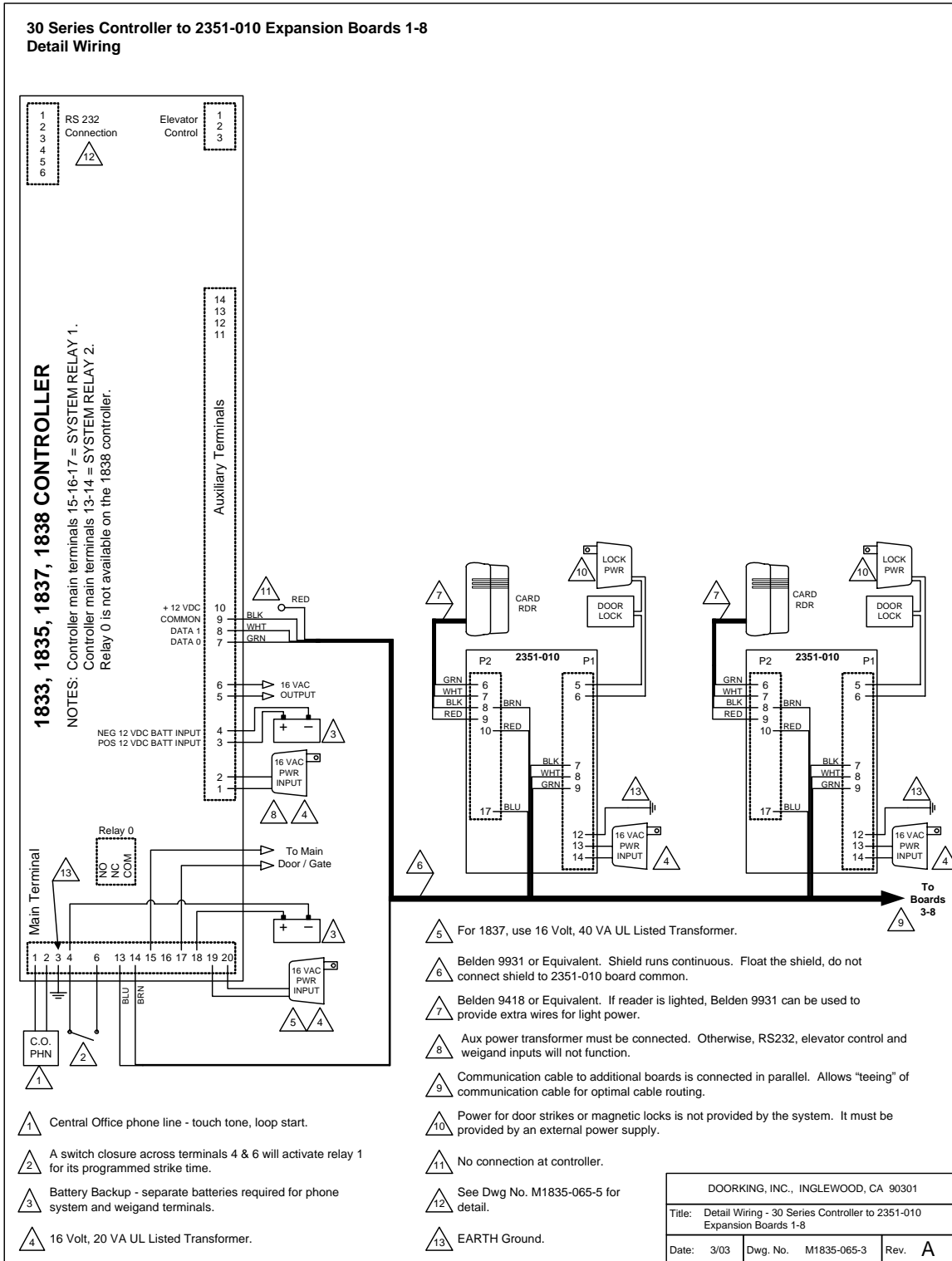
PRINCIPAL	DESCRIPCIÓN
1	Conexión de la línea telefónica – máximo de 800 pies con 24 alambres del AWG; máximo de 1600 pies con el alambre de 22 AWG.
2	Conexión de la línea telefónica – máximo de 800 pies con 24 alambres del AWG; máximo de 1600 pies con el alambre de 22 AWG.
3	Only De tierra De la Tierra.
4	Entrada Del Interruptor. Un encierro entre los terminales 4 y 6 hará el relay(s) señalado activar por el tiempo de activación programado. El interruptor postal es el conecte d aquí.
5	Entrada Del Micrófono.
6	Campo común para la entrada del interruptor, el micrófono, el altavoz, los botones de AZ y de la LLAMADA y la negativa de la batería.
7	Salida Del Altavoz.
8	(no utilizado).
9	5 VDC de energía para la iluminación del LED.
10	(no utilizado).
11	Entrada Del Botón De Z.
12	Una Entrada Del Botón.
13	Mon de COM del rele 2 – 30 voltios, máximo de 3 amperios.
14	Contacto del rele 2 – 30 voltios, máximo de 3 amperios.
15	Campo común del rele 1 – 30 voltios, máximo de 3 amperios.
16	Rele 1 cerrado normalmente – 30 voltios, máximo de 3 amperios.
17	Voltios normalmente abierto del rele – 1 30, máximo de 3 amperios.
18	POSITIVO de reserva de la batería (conecte la negativa con el terminal 6).
19	16 mínimo del VA de la energía – de entrada del VAC 20 para 1833, 1834 y 1835 40 mínimos del VA para 1837. máximo de 100 pies con el alambre de 18 AWG; máximo de 200 pies con el alambre de 16 AWG.
20	16 mínimo del VA de la energía – de entrada del VAC 20 para 1833, 1834 y 1835, 40 mínimos del VA para 1837. máximo de 100 pies con el alambre de 18 AWG; máximo de 200 pies con el alambre de 16 AWG.
AUXILIAR	DESCRIPCIÓN
1	16 Va. De la Energía De Entrada – Del VAC 20
2	16 Va. De la Energía De Entrada – Del VAC 20
3	Positivo De reserva De la Batería.
4	Negativa De reserva De la Batería.
5	16 VAC De Salida.
6	16 VAC De Salida.
7	Datos 0 – Lectores 2 Del Tarjeta.
8	Datos 1 – Lector 2 Del Tarjeta.
9	Lector – Común 2 Del Tarjeta.
10	Lector 2 Del Tarjeta – De la Energía De +12 VDC.
11	Datos 0 – Lectores 1 Del Tarjeta.
12	Datos 1 – Lector 1 Del Tarjeta.
13	Lector – Común 1 Del Tarjeta.
14	Lector 1 Del Tarjeta – De la Energía De +12 VDC.
ELEVATOR	DESCRIPCIÓN
1	Los DATOS 1 – conectan con el terminal 20 del tablero de control del elevador (2348-010).
2	Los DATOS 0 – conectan con el terminal 21 del tablero de control del elevador (2348-010).
3	El CAMPO COMÚN – conecta con el terminal 22 del tablero de control del elevador (2348-010).

## 2.3 Detalle Del Cableado

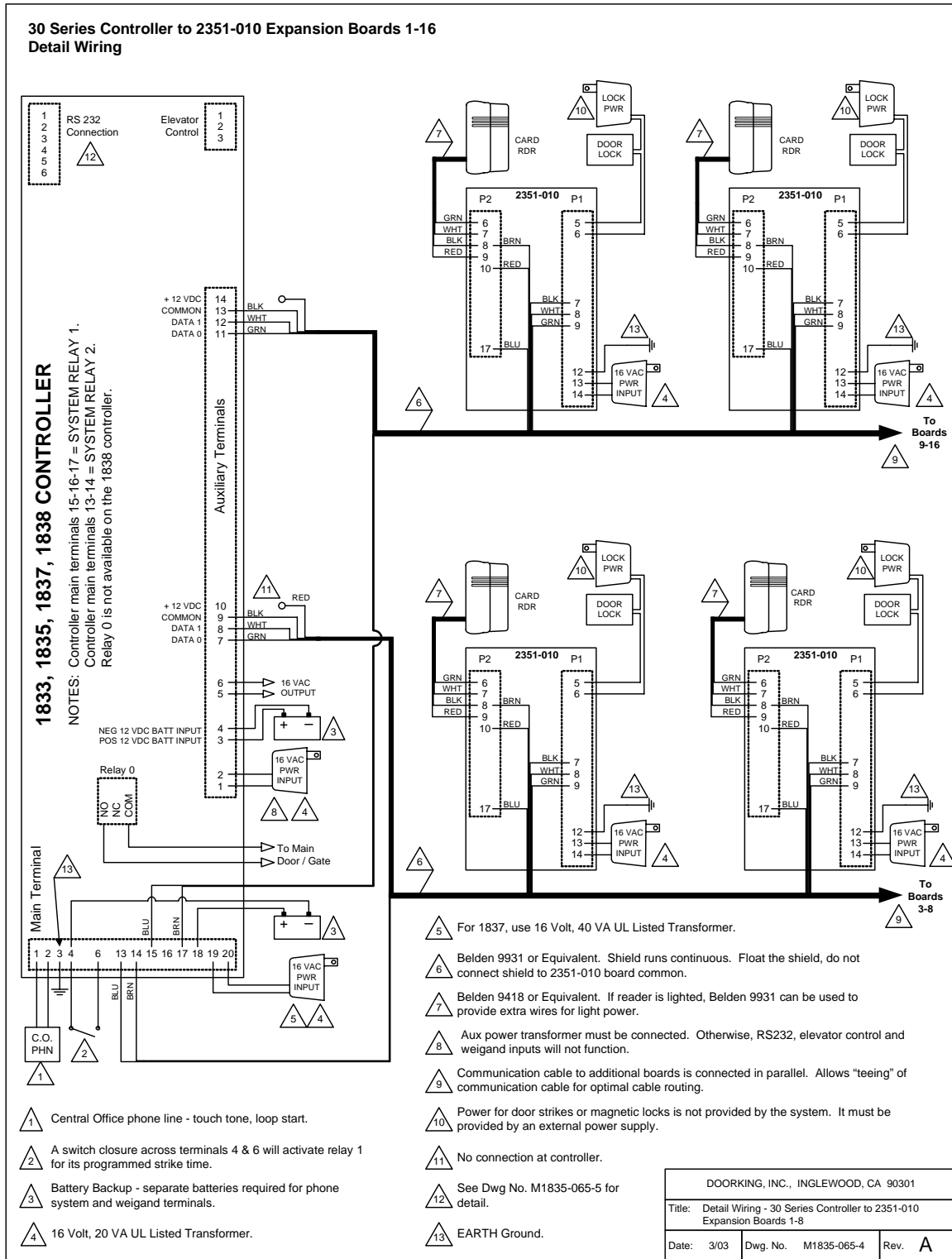
### 2.3.1 Controlador Solamente



### 2.3.2 Controlador y Tableros De Extensión 1-8

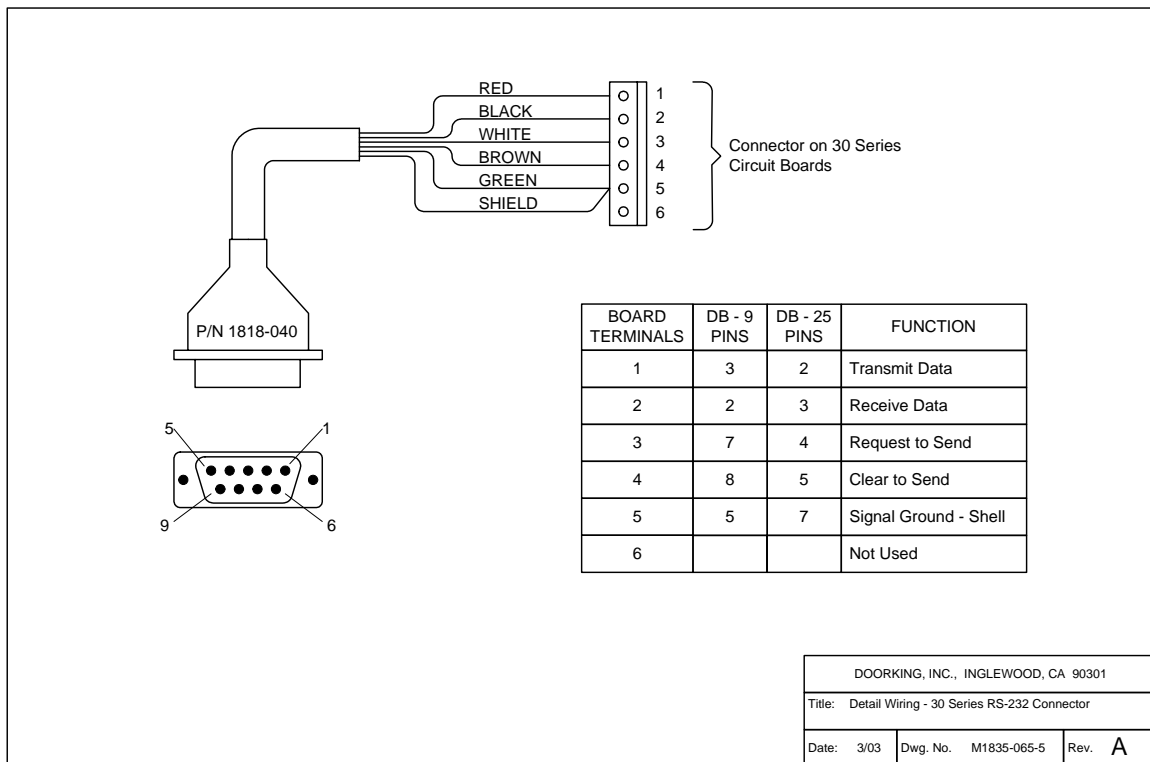


### 2.3.3 Controlador Y Tableros De Extensi3n 1-16





## 2.4 Conexión De Cable RS-232





## **SECCIÓN 3 – PROGRAMACION**

**IMPORTANTE** Muchas de las características avanzadas disponibles con este sistema de la entrada del teléfono no se pueden programar del teclado numérico del sistema. Estas características incluyen las zonas de tiempo del rele, los niveles de la seguridad, y las opciones abiertas del control del elevador. Si cualquiera de estas se utiliza en las características, el sistema se debe programar con el software del encargado o de Windows del control del telecontrol A de DoorKing, 5.4 de la VERSIÓN. Refiera al manual del usuario del software para más información de estas características.

Sugerimos fuertemente que usted lea estas instrucciones de programación en su totalidad antes de comenzar cualquier programación de este sistema de la entrada del teléfono.

### **3.1 Información General De Programación**

El sistema programable de la entrada del teléfono de la PC de DoorKing es programado sobre todo usando al encargado de cuenta alejado de DoorKing para el software de Windows y la PC provista al usuario por la conexión RS-232 o el módem de banda, no obstante puede también ser programado del teclado numérico del frente del sistema de la entrada. Cuando la programación de una localización de sitio se hace con una PC, el perno del ANILLO debe ser instalado en el tablero de circuito.

Los sistemas programables de la entrada del teléfono de la PC (excepto 1834) tienen uno de tres rele en el tablero de circuito, que son programables para cualquier función requerida. Estos rele se señalan como el rele 0 (R-0), el rele 1 (R-1), y rele 2 (R-2). Si se utilizan a los tableros de extensión del perseguidor con este sistema, es importante que usted entienda la función de estos tres rele. Los terminales auxiliares de Weigand (también el tablero del perseguidor entró los terminales) pueden causar la R-1 o R-2 del only activar. Los dispositivos de entrada de Weigand no pueden hacer el R-0 activar. Por lo tanto, si se utilizan a los tableros de extensión del perseguidor con este sistema, el R-0 se debe señalar como el rele PRIMARIO, y R-1 y R-2 entonces se señalan como los rele del comando del tablero del perseguidor (CMD) con los tableros 1 a 8 del perseguidor que controlan R-2 (el sistema retransmite 3-10), y R-1 que controla el resto de los tableros 9 a 16 de un checker (el sistema retransmite 11-18). El rele PRIMARIO es el rele que un residente activa de su teléfono después de recibir una llamada de un visitante. Cuando el perseguidor sube u otros dispositivos del weigand se utilizan con el sistema, sea seguro que R-0 es programado para responder al número abierto del tono (típicamente 9), la entrada postal del interruptor, y la función rotatoria del dial 9.

Refiera al manual de cuenta del usuario alejado del encargado para más esquema y designaciones de la enumeración del rele del tablero del perseguidor de la información.

La Anti-Pass detrás requiere el uso de las virutas de APB instaladas en el sistema de la entrada del teléfono. Anti-Pass trasero no funcionará con una viruta estándar ajustada.

Los códigos del dispositivo, extensión del perseguidor contra-pasan detrás y las características del control del elevador no es A VALABLE con el sistema 1834.

#### **3.1.1 Programación con una PC**

Antes de la programación del sistema con un ordenador personal y el encargado de cuenta alejado de DoorKing para el software de Windows, allí es cierta información que usted debe saber y debe programar en el sistema antes de que se le de la comunicación de la lata de la computadora con el sistema. Vea la página 29 para set-up el sistema de la entrada del teléfono para la programación de la PC. La programación del sistema con una PC se puede lograr por el módem o por la conexión directa usando el terminal de comunicaciones RS-232 del tablero de circuito. Usar el terminal de comunicaciones RS-232 requerirá el uso de un cable con un extremo del conector DB-9 (DoorKing N/P 1818-040), y al encargado de cuenta alejado de DoorKing para el 5.4 de la VERSIÓN del programa de Windows.

### 3.1.2 Programacion del teclado numérico

Siga instrucciones de programación según descrito en cada sección de este manual. El sistema le incitará con los tonos cortos (señal sonora) cuando los pasos de la programación se han seguido correctamente, y con un tono largo (beeeeeep) cuando se termina el paso de la programación. La exhibición de T h e también le asistirá en ver la información que usted es programación. Se recomienda altamente que usted termine el listado residente en el apéndice antes de comenzar cualquier programación del teclado numérico. Este listado proveerá de usted la información necesitada para terminar la secuencia manual de la programación.

Este símbolo \_ en los pasos de la programación indica los números que usted necesitará incorporar, número del one por el símbolo. Cuando el programación del teclado numérico, después de que cada paso de la programación sea correctamente realizado, un tono corto (señal sonora) será oído. Cuando se termina la sesión de la programación, un tono largo (beeeeeep) será oído.

**NOTA: Retransmita las zonas de tiempo abiertas del considerar, niveles de la seguridad, horario del día de fiesta contra-pase detrás EN / FUERA de las tablas, contra-pase detrás los horario de la RESYNC que las funciones del nd de un control del elevador no se pueden programar del teclado numérico del sistema. Estas funciones conservan el only se programen de una PC usando el software alejado del encargado de cuenta, versión 5. 4**

### 3.1.3 Identificación De la Memoria De Sistema

Antes de comenzar el programación de t él sistema programable de la entrada del teléfono de la PC, usted debe saber la capacidad de memoria y el tipo de las virutas de EEPROM que están instaladas en la unidad. Esto puede ser determinada examinando la viruta pequeña que tiene una etiqueta el enumerar del on del tamaño de la memoria él y será etiquetada APB si contra-pase detrás se permite. El tamaño de la memoria determina el umber de n de los residentes, vendedores, códigos de la entrada del igit del four-d y el sombrero de los códigos t del dispositivo se puede almacenar en el sistema. APB indica que el chipset tiene contra-pasa detrás la capacidad. La tabla demuestra los números del alid de v disponibles con cada nivel de memoria.

Número De Pieza		Memoria De Sistema	Capacidad de numero del teléfono N	Capacidad Conocida	Capacidad Del Código De la Entrada	Capacidad Del Código Del Dispositivo
Estándar	APB					
1835-150	1835-140	25	25	25	25	625
1835-151	1835-141	75	75	75	75	1875
1835-152	1835-142	125	125	125	125	3125
1835-153	1835-143	250	250	250	250	6250
1835-154	1835-144	500	500	500	500	8000
1835-155	1835-145	1000	1000	1000	1000	8000
1835-156	1835-146	2000	2000	2000	2000	8000
1835-157	1835-147	3000	3000	3000	3000	8000

## 3.2 Programación con una PC

Antes de la programación del sistema programable de la entrada del teléfono de la PC con el encargado de cuenta alejado de DoorKing para el software de Windows y la PC provista usuario, el sistema debe tener el código principal programado en él. El código principal no puede ser ajustado con la PC y se debe programar del teclado numérico del sistema.

Este sistema de la entrada del teléfono tiene una función de programación que se utiliza en las circunstancias especiales cuando está interconectada con un sistema 1816 del intercomunicador del teléfono de DoorKing. Esta LLAMADA ENCIMA de la característica proporciona la programación especial que permitirá que el sistema llame al número de teléfono de una línea del CO conectada con el sistema 1816. El Once el 1816 contesta a la llamada, el sistema enviará automáticamente el tono de los tonos de DTMF que al activar la LLAMADA ENCIMA de la característica en el sistema 1816, y después envía el código del directorio de cuatro dígitos al residente seleccionado por el visitante. Esto permite que los visitantes entren en contacto con los arrendatarios en el edificio que no tienen servicio telefónico del CO a través del sistema del intento del teléfono en n. **Esta característica NO ES programable del software y debe ser ON O OFF Dado vuelta en el teclado numérico del sistema (3,2,2).**

### 3.2.1 Código principal

Este paso de la programación ajusta el código principal del sistema. El código principal es el número de cuatro códigos requerido para ganar el acceso a la memoria del sistema. Usted necesita saber el código principal antes de la programación del sistema con la PC, o realizar cualquiera de la programación funciona en las páginas siguientes.

**NOTA: El código principal no se puede programar desde una localización remota. El código principal solo puede ser programado desde el teclado numérico del sistema**

**Ajuste de Fábrica = 9999**

1. Abierto el gabinete del sistema de la entrada del teléfono y da vuelta al on. del interruptor de la código principal (el interruptor a palanca pequeño)
2. Introduzca un código principal de cuatro códigos \_ \_ \_ \_ entonces oprima \* (señal sonora).
3. Dé vuelta al off del interruptor de la código principal y cerrado el gabinete.

### 3.2.2 Programación para funcionamiento de llamada

Esta característica es solo usada cuando el sistema de la entrada del teléfono se interconecta con un sistema 1816 del intercomunicador del teléfono de DoorKing bajo ciertos usos especiales. La fábrica que ajusta para esta característica es OFF. No cambie esta característica al ON. Refiera al manual 1816 de la instalación, y revise con su representante de DoorKing los usos especiales que esta característica está utilizada para.

**Ajuste de Fábrica = Off**

1. Oprima \* 78 e introduzca el CODIGO PRINCIPAL de cuatro códigos \_ \_ \_ \_ (señal sonora).
2. Introduzca 0 \* (señal sonora) para dar vuelta a la llamada encima del OFF de la característica.  
Introduzca 1 \* (señal sonora) para dar vuelta a la llamada encima del ON.
3. Oprima 0 # JUNTO terminar este paso de la programación (beeeeeep).

### 3.2.3 Tabla De Programacion de PC

La información en la carta será requerida cuando usted programa el sistema programable de la entrada del teléfono de la PC de su PC. La carta se proporciona para usted para registrar la información que se ha programado en los pasos precedentes.

Número Del Modelo	Codigo principal (incorpore el número)	Tamaño De la Memoria (one del círculo)	Tipo De la Viruta (one del círculo)
1833, 1835, 1837 1834		25 75 125 250 500 1000 2000 3000	Estándar APB

## **ALTO!!**

Si se va el sistema de la entrada del teléfono a ser programado de una PC, no se requiere ningún otro programación en el sistema sí mismo. El plete de COM la carta en el 3.2.3 de la sección como esta información será requerido cuando programación la unidad de su computadora. Refiera al encargado de cuenta alejado para el manual del software de Windows para la información nal del programación del additio. Continúe con las secciones restantes en este capítulo si el sistema de la entrada del teléfono es programado por cualquier otro método. Si los fósforos que ajustan de la fábrica su necesidad, allí no son ninguna razón de reprogramar esa sección.

Recuerde que las zonas de tiempo del considerar del rele, los niveles de la seguridad, y las funciones de control abiertos del elevador pueden el only estén programados del software alejado del encargado de cuenta. Si cualquiera de estos se está utilizando el características, no proceda con ninguna otra pasos del programación en este manual.

### 3.3 Programación General

Procede con el orden de los pasos de la programación el siguiente de las páginas si el uso de la programación de la PC no es utilizado.

#### 3.3.1 Tiempo de activación Del Relé

Estos pasos programarán el relé 0 (no aplicable al 1834) retransmitirán 1 y retransmitirán 2 tiempos de activación. Tiempos de activación con un programa a partir de 1/4 segundo (introduzca 00 en el paso 4) hasta 99 segundos incorporando el tiempo deseado en los segundos. Si los tableros de extensión del perseguidor van a ser utilizados con este sistema, ajuste el tiempo de activación del relé 2 a 00 para los tableros del perseguidor 1-8. Si se están utilizando más de 8 tableros de la pista exterior, ajuste el tiempo de activación del relé 1 a 00 (para el perseguidor sube a 9-16) y después ajuste el tiempo de activación del relé 0 por el tiempo deseado en los segundos. En este uso, el relé 0 se convierte en el relé PRIMARIO que abre la puerta o el puerto después del uso de los ses 9 del arrendatario pres su teléfono.

**La fábrica que ajusta por los tiempos de activación del relé y es: El Relé 0 = 01 Retransmite 1 = 01, Retransmite 2 = 01.**

1. Oprima \* 03 e introduzca el código principal de cuatro códigos \_ \_ \_ \_ (señal sonora).
2. Oprima 0 \* ajustar el relé 0, 1 \* para ajustar el relé 1, 2 \* para ajustar el tiempo de activación del relé 2.
3. Incorpore el tiempo de activación del dos-dígito \_ \_ (00-99) entonces oprima \* (señal sonora).
4. Repita los pasos 2 y 3 para ajustar otros los tiempos de activación del relé.
5. Oprima 0 # JUNTO terminar este paso de la programación (beeeeeep).

#### 3.3.2 Tiempo de Charla

Esta secuencia de la programación ajusta la época máxima dada un plazo para la conversación cuando el sistema de la entrada pone una llamada al residente. El tiempo de la charla puede ser ajustado a partir de la 1 los segundos hasta 255 segundos (4 minutos, 15 segundos) y se entra como número tridígito. Por ejemplo, para ajustar un rato de la charla de 20 segundos, introduzca 020 en el paso 3. El tiempo de la charla ajusta aquí no afecta los números de teléfono que se programan bajo códigos 0, 00, 000, 0000 y 1 del directorio, 01, 001, 0001. La época de la charla para estos códigos de dos directorios es fábrica ajusta al máximo. Los números de teléfono programados bajo códigos del directorio del SE del teléfono deben ser reservados para los números de teléfono de la gerencia o de emergencia que requieren generalmente conversaciones más largas.

**Fábrica que ajusta por el tiempo de la charla = 60 segundos**

1. Oprima \* 08 e introduzca el código principal de cuatro dígitos \_ \_ \_ \_ (señal sonora).
2. Incorpore tres dígitos por el tiempo de la charla (segundos) \_ \_ \_ (001-255) entonces oprima \* (señal sonora).
3. Oprima 0 # JUNTO terminar este paso de la programación (beeeeeep).

### 3.3.3 Números Abiertos de Tono

Estos pasos programarán los números abiertos del tono para los rele 0, 1 y 2. que usted necesitará incorporar un número de cuatro códigos (véase la carta abajo) para ajustar las funciones del rele. Si una función no se desea, entre # en lugar de un número. Por ejemplo, si usted quisiera el rele tuviera un only momentáneo de la función de la activación, y usted quiera que el rele activara cuando el número 9 oprima, el nter 9 de e # # # en el paso 4. No duplique los números abiertos del tono, es decir, ponga ' t ajustan los números tono-abiertos todos del rele 0, 1, y 2 a 9. Si los tableros de extensión del perseguidor están conectados con el sistema, no hay necesidad de ajustar un número abierto del tono abierto momentáneo para el relay(s) del ontrol del perseguidor c. Sin embargo, usted puede desear ajustar el ASIMIEN TO y DESACTIVAR los números del tono, que permitirán que la gerencia tenga una función para abrir automáticamente todo el doors/gates controlado por un verraco d del perseguidor (refiera al 5.3.2 .

**El ajustar de la fábrica es: Retransmita 0 = ####, Rela y 1 = 9876, retransmita 2 = 5432**

1. Oprima \* 05 e introduzca el código principal de cuatro códigos \_ \_ \_ \_ (señal sonora).
2. Oprima 0 \* ajustar el rele 0 o 1 \* para ajustar el rele 1 o 2 \* para ajustar el rele 2 entone los números.
3. Incorpore el tono de cuatro códigos que el código abierto del número \_ \_ \_ \_ entonces oprima \* (señal sonora).
4. Repita los pasos 2 y 3 para ajustar el otro retransmite los números abiertos del tono.
5. Oprima 0 # JUNTO terminar este paso del programación (beeeeeep).

DÍGITO	FUNCIÓN
1	Activación momentánea. El rele activará para el programa med el tiempo de activacion (3,3,1).
2	Asimien to del rele. El rele activará y seguirá activado hasta ordenado para lanzar.
3	Lanzamiento del rele. Desactiva el comando del asimien to del rele.
4	Considerar del rele de una hora. El rele activará para el te de una hora y entonces de la voluntad sí mismo automáticamente del deactiva.

### 3.3.4 Interruptor Postal

Esta secuencia del programación ajusta que el relay(s) activará cuando la entrada postal del interruptor es on activado el sistema ent del rele del teléfono. El sistema puede ser programado de modo que el rele del one del only active, o cualquier combinación de los rele activará. INDIRECTA: El rele que usted designado como el rele primario debe ser programado activar de la entrada postal del interruptor. Hacer un rele activar, introducir un 1 en él es ranura respectiva del carácter, o introducir un cero para no activar el rele. Cualquier combinación de 1 o 0 es permitida. Por ejemplo, introducir 010 en el paso 3 hará el rele 1 del only activar. Introducir 101 hará el rele 0 del bo t h y el rele 2 activar.

**Fábrica que ajusta = 010**

1. Oprima \* 50 e introduzca el código principal de cuatro códigos \_ \_ \_ \_ (señal sonora).
2. Introduzca (1 o 0 only) el código postal tridigital del rele \_ \_ \_ entonces oprima \* (señal sonora).
3. Oprima 0 # JUNTO terminar este paso del programación (eeeeeeep de b).



### 3.3.5 Toque de Tono / Marcador Rotario

Esta secuencia de programación ajustará el sistema de la entrada del teléfono para marcar hacia fuera en un formato de "touch tone" o rotatorio. Generalmente, esto será ajustado para "toque de tono".

#### Ajuste de Fábrica = "toque de tono"

1. oprima \* 07 e incorpore el código PRINCIPAL de cuatro dígitos \_ \_ \_ \_ (señal sonora).
2. Introduzca 0 \* (señal sonora) para "touch tone" o introduzca 1 \* (señal sonora) para rotatorio.
3. Oprima 0 # JUNTO terminar este paso de programación (beeeeeep).

### 3.3.6 Marcador Rotario 9

Esta secuencia de programación ajusta que el relay(s) activará cuando el vástago recibe un comando abierto del rotatorio-dial 9 de un teléfono rotatorio de los residentes. El sistema puede ser programado de modo que el rele del one del only active, o cualquier combinación de los rele activará. INDIRECTA: El rele que usted designado como el rele primario si b e programado para activar de un comando rotatorio 9. Hacer un rele activar, introducir un 1 en él es ranura respectiva del carácter, o introducir un 0 para no activar el rele. Cualquier combinación de 1 o 0 es permitida. Por ejemplo, entrando 010 en el only del ausente de la voluntad c del paso 3 retransmiten 0 para activar. Introducir 101 hará el rele 0 y el rele 2 activar.

#### Ajuste de Fábrica = 010

1. Oprima \* 51 e introduzca el código principal de cuatro códigos \_ \_ \_ \_ (señal sonora).
2. Introduzca (1 o 0 only) los 9 rotatorios tridigitales que el código \_ \_ \_ entonces oprima \* (eep de b).
3. Oprima 0 # JUNTO terminar este paso de programación (beeeeeep).

### 3.3.7 Sistemas Independientes o múltiples

Esta secuencia del programa ajusta el sistema de la entrada del teléfono para funcionar como solo una de la unidad la línea telefónica, o para compartir la línea telefónica con otras unidades. Si los sistemas del múltiple están compartiendo la misma línea telefónica, después cada one debe ser ajustado mientras que un "sistema múltiple" y cada uno deben tener un código principal única.

#### Ajuste de Fábrica = Solo sistema

1. Oprima \* 04 y después introduzca el código PRINCIPAL de cuatro códigos \_ \_ \_ \_ (señal sonora).
2. Introduzca 0 \* (señal sonora) para un solo sistema o 1 \* (señal sonora) para los sistemas múltiples.
3. Oprima 0 # JUNTO terminar este paso de programación (beeeeeep).

### 3.4 Programación de Letras, números y mensajes

Estos pasos del ingreso del programa aplican el only a los 1834, 1835 y 1837 sistemas. El on del teclado numérico este el sistema s tiene todas las letras del alfabeto, de los números 0 a 9, y de un on impreso llave del espacio él. Esto permite que el teclado numérico sea utilizado para programar todos los nombres y números en el directorio electrónico de los sistemas.

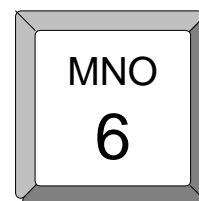
NOTA: Los nombres no se deben programar de una posición remota usando un teléfono de "toque de tono".

#### 3.4.1 Programación de Letras y Números

Cuando los nombres que entran en el directorio electrónico usando el teclado numérico del sistema o un teléfono de "touch tone", oprima el once dominante exhibirán el on enumerado primera letra el botón, la banda essing dos veces exhibirá la segunda letra, oprima la una tercera vez exhibirá la tercera letra, y oprima la una cuarta vez exhibirá el número (o la cuarta letra).

Ejemplo usando la llave del número 6:

- Oprima el tiempo del one para exhibir la letra M
- Oprima dos veces de exhibir la letra N
- Oprima tres veces de exhibir la letra O
- Oprima cuatro veces de exhibir el número 6



La carta abajo proporciona la secuencia requerida para incorporar cada letra y número del teclado numérico en la memoria de sistema. Una secuencia también se proporciona para agregar un espacio, el claro la exhibición si se incurre en una equivocación, y una secuencia para saltar un nombre si hay un deseo de no proveer de un nombre un número de teléfono.

Para exhibir	Oprima	Para exhibir	Oprima	Para exhibir	Oprima
A	2 *	N	66 *	0	0 *
B	22 *	O	666 *	1	11 *
C	222 *	P	7 *	2	2222 *
D	3 *	Q	77 *	3	3333 *
E	33 *	R	777 *	4	4444 *
F	333 *	S	7777 *	5	5555 *
G	4 *	T	8 *	6	6666 *
H	44 *	U	88 *	7	77777 *
I	444 *	V	888 *	8	8888 *
J	5 *	W	9 *	9	99999 *
K	55 *	X	99 *	SPAC E	1 *
L	555 *	Y	999 *	CLARO	#
M	6 *	Z	9999 *	NOMBRE DEL SALTO	* #

### 3.4.2 Programacion del Mensaje de Usuario – Sistemas 1834, 1835

El mensaje del usuario, seguido por el mensaje de la instrucción del ins, volutas a través de la pantalla del derecho a la izquierda cuando el sistema no es adentro uso. El usuario y el mensaje de la instrucción pueden ser programados para exhibir su propio mensaje. El mensaje del usuario puede ser un máximo de 48 caracteres (los espacios cuentan como carbón un cter) y se entra en la memoria de sistema en tres bloques. Los primeros dos bloques contienen 20 caracteres mientras que el tercer bloque contiene 8 caracteres. El ejemplo debajo de las demostraciones cómo el mensaje de la muestra fue dividido en tres bloques. Utilice la matriz en blanco a o r ganize su propio mensaje. Las letras, los números y los espacios mayúsculos del Only se pueden programar del teclado numérico del sistema.

**El mensaje del usuario del defecto de la fábrica = este espacio está para su mensaje programable del usuario**

NOTA: El mensaje del defecto de la fábrica fue programado de una PC, erefore del th superior y se exhiben las letras minúsculas.

Examp l e	GRACIAS POR VISITAR LOS CONDOMINIOS DE OAKWOOD																			
	1	2	3	4	5	6	7	8	9	10	11	12	13	14	15	16	17	18	19	20
Block 1	T	H	A	N	K		Y	O	U		F	O	R		V	I	S	I	T	I
Block 2	N	G		O	A	K	W	O	O	D		C	O	N	D	O	M	I	N	I
Block 3	U	M	S																	

Después de organizar el mensaje del usuario en la matriz arriba, siga las instrucciones abajo de incorporar el mensaje en el sistema. Después de que cada letra deseada, numere o el espacio es on exhibido el directorio, re el miembro a oprima \* incorporar ese carácter. Los espacios cuentan como carácter y se deben entrar en la memoria como carácter. Después de que se haya incorporado un bloque completo, oprima \* para incorporar el bloque, después comience el bloque siguiente.

	1	2	3	4	5	6	7	8	9	10	11	12	13	14	15	16	17	18	19	20
Block 1																				
Block 2																				
Block 3																				

1. Oprima \* 80 e introduzca el CÓDIGO de cuatro codigos de MAS TER \_ \_ \_ \_ (señal sonora). La pantalla exhibirá: **BLOCK 1**
2. Incorpore los caracteres en el bloque 1. Recuerde oprima \* (señal sonora) después de cada carácter.
3. Después de que el carácter pasado en el bloque 1 se haya incorporado, oprima \* (señal sonora) para incorporar el bloque entero. La pantalla exhibirá: **BLOCK 2**
4. Incorpore los caracteres en el bloque 2. Recuerde oprima \* (señal sonora) después de cada carácter.
5. Después de que el carácter pasado en el bloque 2 se haya incorporado, oprima \* (señal sonora) para incorporar el bloque entero. La pantalla exhibirá: **BLOCK 3**
6. Incorpore los caracteres en el bloque 3. Recuerde oprima \* (señal sonora) después de cada carácter.
7. Después de que el carácter pasado en el bloque 3 se haya incorporado, oprima \* (señal sonora) para incorporar el bloque entero.
8. Oprima \* para incorporar los tres bloques en la memoria de sistema.
9. Oprima 0 # junto terminar este paso ming del programa (beeeeeep).
10. El nuevo mensaje del usuario comenzará a enrollar a través de la pantalla.

### 3.4.3 Programación del Mensaje de Instrucción 1834, 1835

Las volutas del mensaje de la instrucción a través de la pantalla del derecho a la izquierda cuando el sistema no es adentro uso y siguen s que el mensaje del usuario programó en el 3.4.2. El mensaje de la instrucción puede ser un máximo de 52 caracteres (los espacios cuentan como carácter) y se entra en la memoria de sistema en tres bloques. Los primeros dos bloques contienen 20 caracteres mientras que los terceros caracteres del cuenta ns 12 del bloque. El ejemplo debajo de las demostraciones cómo el mensaje de la instrucción de la muestra fue dividido en tres bloques y programado en el sistema. Utilice la matriz en blanco para organizar su propio mensaje. Las letras, los números y los espacios mayúsculos del Only pueden ser ROM programada de f el teclado numérico del sistema.

**Mensaje De la Instrucción Del Defecto De la Fábrica: Empuje A-z Para encontrar El Nombre O El No. Para introducir El Código O Para empujar La Llamada**

NOTA: El mensaje de la instrucción del defecto de la fábrica fue programado de una PC, por lo tanto superior y de las letras, de las rociadas (-) y del ar minúsculos e de los períodos (. permitido).

Examp l e	EMPUJE EL BOTÓN DE A O DE Z PARA ENCONTRAR EL NOMBRE PARA INTRODUCIR EL CÓDIGO O PARA EMPUJAR LA LLAMADA																			
	1	2	3	4	5	6	7	8	9	10	11	12	13	14	15	16	17	18	19	20
Block 1	P	U	S	H		A		O	R		Z		T	O		F	I	N	D	
Block 2	N	A	M	E		E	N	T	E	R		C	O	D	E		O	R		P
Block 3	U	S	H		C	A	L	L												

	1	2	3	4	5	6	7	8	9	10	11	12	13	14	15	16	17	18	19	20
Block 1																				
Block 2																				
Block 3																				

Después de organizar el mensaje de la instrucción en la matriz arriba, siga las instrucciones abajo de incorporar el mensaje en el sistema. Después de que cada letra deseada, numere o el espacio es on exhibido el directorio, recuerde oprima \* incorporar ese haracter de c. Los espacios cuentan como carácter y se deben entrar en la memoria como carácter. Después de que se haya incorporado un bloque completo, oprima \* para incorporar el bloque, después comience el bloque siguiente.

1. Oprima \* 81 e introduzca el código principal de cuatro códigos \_ \_ \_ \_ (señal sonora). El SCR een exhibirá: **BLOCK 1**
2. Incorpore los caracteres en el bloque 1. Recuerde oprima \* (señal sonora) después de cada carácter.
3. Después de que el carácter pasado en el bloque 1 se haya incorporado, oprima \* (señal sonora) para incorporar el bloque entero. La pantalla exhibirá: **BLOCK 2**
4. Entre en los acters del carbón en el bloque 2. Recuerde oprima \* (señal sonora) después de cada carácter.
5. Después de que el carácter pasado en el bloque 2 se haya incorporado, oprima \* (señal sonora) para incorporar el bloque entero. La pantalla exhibirá: **BLOCK 3**
6. Incorpore los caracteres en el bloque 3. Recuerde oprima \* (señal sonora) después de cada carácter.
7. Después de que el carácter pasado en el bloque 3 se haya incorporado, oprima \* (señal sonora) para incorporar el bloque entero.
8. Oprima \* para incorporar los tres bloques en la memoria de sistema.
9. Oprima 0 # junto terminar este paso del programación (beeeeeep).
10. El nuevo mensaje del uso r comenzará a enrollar a través de la pantalla

### 3.4.4 Programación del Mensaje del Usuario – 1837

El usuario que el mensaje es displayed en las cuatro líneas superiores de la exhibición 1837. Este mensaje puede ser un máximo de 80 caracteres (los espacios cuentan como carácter) y de i s incorporado en la memoria de sistema en cuatro bloques. El ejemplo debajo de las demostraciones cómo el mensaje de la muestra fue dividido en cuatro bloques y centró el on la pantalla. Utilice la matriz en blanco para organizar su propio mensaje. Las letras, los números y los espacios mayúsculos del Only se pueden programar del teclado numérico del sistema.

**Mensaje Del Usuario Del Defecto De la Fábrica: Este espacio está para su mensaje programable del usuario**

NOTA: El mensaje del defecto de la fábrica fue programado de una PC, por lo tanto superior y se permiten las letras minúsculas.

Example	LA RECEPCIÓN A LOS CONDOMINIOS DE OAKWOOD SATISFACE LA IMPULSIÓN CUIDADOSAMENTE																			
	1	2	3	4	5	6	7	8	9	10	11	12	13	14	15	16	17	18	19	20
Block 1				W	E	L	C	O	M	E		T	O		T	H	E			
Block 2	O	A	K	W	O	O	D		C	O	N	D	O	M	I	N	I	U	M	S
Block 3					P	L	E	A	S	E		D	R	I	V	E				
Block 4						C	A	R	E	F	U	L	L	Y						

	1	2	3	4	5	6	7	8	9	10	11	12	13	14	15	16	17	18	19	20
Block 1																				
Block 2																				
Block 3																				
Block 4																				

Después de organizar el mensaje del usuario del th e en la matriz arriba, siga las instrucciones abajo de incorporar el mensaje en el sistema. Después de que cada letra deseada, numere o el espacio es on exhibido el directorio, recuerde oprima \* incorporar ese carácter. Los espacios cuentan mientras que un carácter una d se debe incorporar en la memoria como carácter. Después de que se haya incorporado un bloque completo, oprima \* para incorporar el bloque, después comience el bloque siguiente.

1. Oprima \* 80 e introduzca el código principal de cuatro códigos \_ \_ \_ \_ (señal sonora). La pantalla exhibirá: **BLOCK 1**
2. Entre en los cters del chara en el bloque 1. recuerdan oprima \* (señal sonora) después de cada carácter.
3. Después de que el carácter pasado en el bloque 1 se haya incorporado, oprima \* (señal sonora) para incorporar el bloque. La pantalla exhibirá: **BLOCK 2**
4. Repita los pasos 2 y 3 para incorporar los caracteres en el bloque 2. El sc reen exhibirá: **BLOCK 3**
5. Repita los pasos 2 y 3 para incorporar los caracteres en el bloque 3. La pantalla exhibirá: **BLOCK 4**
6. Repita los pasos 2 y 3 para incorporar los caracteres en el bloque 4.
7. Después de que se incorporen los cuatro bloques, oprima \* para incorporarlos en la memoria de sistema.
8. Oprima 0 # junto terminar este paso del programación (beeeeeep).

### 3.4.5 Programacion del Mensaje de Instruccion – 1837

El mensaje de la instrucción es on exhibido las cuatro líneas inferiores de la exhibición 183 7 Este mensaje puede ser un máximo de 80 caracteres (los espacios cuentan como carácter) y se entra en la memoria de sistema en cuatro bloques. El ejemplo debajo de las demostraciones cómo el mensaje de la instrucción de la muestra fue dividido en cuatro bloques y centró el on la pantalla. Utilice la matriz en blanco para organizar su propio mensaje. El Only encima de las letras de los números y de los espacios del caso de p er se puede programar del teclado numérico del sistema.

**Mensaje De la Instrucción Del Defecto De la Fábrica: Utilice A-Z para encontrar el nombre o el número - entrar en el teclado numérico del On del código - ocupado oprima cualquier llave - intento otra vez.**

NOTA: El mensaje de la instrucción del defecto de la fábrica fue programado de una PC, por lo tanto superior y se dan un plazo las letras, las rociadas (-) y los períodos minúsculos (.).

Message	UTILICE UN Z PARA ENCONTRAR EL NOMBRE O EL NÚMERO ENTRAR EN EL TECLADO NUMÉRICO DEL ON DEL CÓDIGO OCUPADO OPRIMA CUALQUIER INTENTO DOMINANTE OTRA VEZ																			
	1	2	3	4	5	6	7	8	9	10	11	12	13	14	15	16	17	18	19	20
Block 1	U	S	E		A		Z		T	O		F	I	N	D		N	A	M	E
Block 2	O	R		N	U	M	B	E	R		E	N	T	E	R		C	O	D	E
Block 3	O	N		K	E	Y	P	A	D		B	U	S	Y		P	R	E	S	S
Block 4	A	N	Y		K	E	Y		T	R	Y		A	G	A	I	N			

	1	2	3	4	5	6	7	8	9	10	11	12	13	14	15	16	17	18	19	20
Block 1																				
Block 2																				
Block 3																				
Block 4																				

Después de organizar el mensaje de la instrucción en la matriz arriba, siga las instrucciones abajo de incorporar el mensaje en el sistema. Después de que cada letra deseada, numere o el espacio es on exhibido el directorio, recuerde oprima \* incorporar ese carácter. Los espacios cuentan como carácter y se deben entrar en la memoria como carácter. Después de que se haya incorporado un bloque completo, oprima \* para incorporar el bloque, después el sta r t el bloque siguiente.

1. Oprima \* 81 e introduzca el codigo principal de cuatro codigos \_ \_ \_ \_ (señal sonora). La pantalla exhibirá: **BLOCK 1**
2. Incorpore los caracteres en el bloque 1. Recuerde oprima \* (señal sonora) después de cada carácter.
3. Después de que el carácter pasado en el bloque 1 se haya incorporado, oprima \* (señal sonora) para incorporar el bloque. La pantalla exhibirá: **BLOCK 2**
4. Repita los pasos 2 y 3 para incorporar los caracteres en el bloque 2. La pantalla exhibirá: BLOQUE 3.
5. Repita los pasos 2 y 3 para incorporar los caracteres en el bloque 3. La pantalla exhibirá: BLOQUE 4.
6. Repita los pasos 2 y 3 para incorporar los caracteres en el bloque 4.
7. Después de que se incorporen los cuatro bloques, oprima \* para incorporarlos en la memoria de sistema.
8. Oprima 0 # junto terminar este paso del programacion (beeeeeep).

### 3.5 Programación de Números de teléfono y Nombres

Antes de comenzar programación manual de p de este sistema de la entrada del teléfono del teclado numérico, se recomienda fuertemente que compitan al residente que el registro cubre en la parte posterior de este manual en su totalidad. Esto hará la programación más fácil y se puede utilizar como referencia al incorporar los números del ne del pH o, los nombres, los códigos de la entrada y los números de dispositivo.

Esta sección del manual le mostrará cómo incorporar los números y los nombres de teléfono en la memoria de sistema del on del teclado numérico el sistema de la entrada del teléfono. Antes de incorporar cualquier información, usted ajustará los dígitos del código del directorio a la longitud deseada. Cambiando el directorio cifre la longitud después de que el programación sea cancelación completa de la voluntad todos los números de teléfono, códigos del área, y nombres programados y le requiera volver a entrar esta información.

Si usted está en un th a t del área requiere el dígito 10 que marca, usted necesitará programar el code(s) del área requerido según lo descrito en el 3.5.3, y después programa los números de teléfono residentes según lo descrito en el 3.5.4. Si el marcar 10-digit no se requiere, incorpore simplemente el número de teléfono de 7 dígitos como descri b ed en el 3.5.2.

**Sistemas 1834, 1835, y 1837 solamente.** Cuando usted está incorporando los nombres en el directorio electrónico, recuerde oprima \* después de que cada letra, número, o espacio deseado sea on exhibido el LCD. Cuando el nombre entero es on exhibido el directorio, oprima \* un aumento para incorporar el nombre entero en el directorio. Si usted incurre en una equivocación, oprima # al claro la exhibición y comience simplemente encima. Los nombres no pueden ser más de 15 caracteres en la longitud - los espacios cuentan como carácter.

El ejemplo abajo demuestra la secuencia del teclado numérico para inscribir a **JONES APT 1** en el directorio.

Para entrar: JONES 1 CONVENIENTE		
<b>J</b>	5 *	Oprima la época dominante del one 5 de exhibir J, después oprima * la llave para entrar.
<b>O</b>	666 *	Oprima la llave 6 tres veces de exhibir O, después oprima * la llave para entrar.
<b>N</b>	66 *	Oprima la llave 6 dos veces para exhibir N, después oprima * la llave para entrar.
<b>E</b>	33 *	Oprima la llave 3 tres veces de exhibir E, después oprima * la llave para entrar.
<b>S</b>	7777 *	Oprima la llave 7 cuatro veces de exhibir S, después oprima * la llave para entrar.
	1 *	Oprima la 1 época dominante del one para un espacio, después oprima * la llave para entrar.
<b>A</b>	2 *	Oprima el tiempo dominante del one 2 a la exhibición A, después oprima * la llave para entrar.
<b>P</b>	7 *	Oprima el once dominante 7 para exhibir P, después pre los ss * la llave para entrar.
<b>T</b>	8 *	Oprima la época dominante del one 8 de exhibir T, después oprima * la llave para entrar.
	1 *	Oprima la 1 época dominante del one para un espacio, después oprima * la llave para entrar.
<b>1</b>	11 *	Oprima la 1 llave dos veces para exhibir 1, después oprima * la llave para entrar.
	*	Oprima * la llave para incorporar el nombre entero.

### 3.5.1 Programacion de longitud del código del directorio

Esta secuencia de programación ajusta la longitud del código del directorio a 1 - 2 - 3 o 4 dígitos. Si 11 o más nombres residentes o números de teléfono van a ser programados en el sistema, el código del directorio debe ser por lo menos dos-dígitos. Si 101 o más nombres residentes o números de teléfono van a ser programados, el código del directorio debe ser por lo menos tres-dígitos. Si 1001 o más nombres residentes o números de teléfono van a ser programados, el código del directorio debe ser ajustado a los cuatro-dígitos.

**El ajuste de fábrica es tres (3) dígitos**

**PRECAUCIÓN:** Esta secuencia de programación suprimirá todos los números de teléfono y códigos del directorio que se han programado previamente en el sistema

1. Oprima \* 20 e introduzca el CODIGO PRINCIPAL de cuatro códigos \_ \_ \_ \_ (señal sonora). El display demostrará:  
**# OF DIRECTORY CODE DIGITS.**
2. Introduzca 1, 2, 3 o 4 entonces oprima \* (señal sonora). El display demostrará:  
**ERASE MEM? 1=Y 0=N**
3. Introduzca 0 \* para cancelar fuera de este programa (beeeeeep).  
Introduzca 1 \* para cambiar la longitud del código del direc (y borrar toda la memoria). El display demostrará **ERASING** y sonará una señal sonora larga cuando es completa.  
Los códigos del directorio son ahora ajustados a la longitud programada.

### 3.5.2 Programacion de Números de teléfono con 7 dígitos

En esta secuencia de programación, el DES del código del directorio y los números de teléfono de 7 dígitos serán programados en el sistema. Sea seguro que usted ha programado la longitud del código del directorio que usted desea según lo descrito en el 3.5.1. **Cambiando la longitud del código del directorio después del programacion los números de teléfono borrarán todos los números de n y códigos del directorio se han programado que** Para programar los números de teléfono que serán referidos a un código del área (las llamadas interurbanas y el dígito 10 que llama), siga las instrucciones bajo el interurbano del programacion del número de teléfono la página siguiente. Si el directorio del uso del código de y código 0, 00, 000, 0000 y/o 1, 01, 001, 0001 recuerdan que la época de la charla para estos códigos del directorio es fábrica ajusta al máximo y no puede ser cambiada. Utilice estos códigos del directorio para programar los números de teléfono de la gerencia o de emergencia, que generalmente requiere períodos más largos de la conversación.

**NOTA:** Si este sistema de la entrada del teléfono se está utilizando en un área que requiera el dígito 10 que marca, proceda al 3.5.3 y al 3.5.4 a programar el código del área y el número de teléfono

1. Oprima \* 01 y entre en el AMO de cuatro códigos CODE \_ \_ \_ \_ (señal sonora). El display demostrará **DIRECTORY CODE.**
2. Incorpore el código que depende de los dígitos del código del directorio (1, 2, 3 o 4 que fue programada en el 3.5.1) entonces oprima \* (señal sonora). El display demostrará **PHONE #.**
3. Incorpore los dígitos de la banda del número de teléfono del siete-dígito \_ \_ \_ \_ \_ \_ \_ \_ entonces \* (señal sonora). Si el número que usted está incorporando en este paso es menos que los siete-dígitos, entre # en los espacios vacíos. Por ejemplo, si el sistema está conectado con un PBX que requiera los números de cuatro códigos de la extensión y usted desea incorporar la extensión 2217, usted podría de W incorporar este número como el ##### 2217 entonces oprima \* (señal sonora).
4. Repita los pasos 2 y 3 para incorporar los códigos del directorio y los números de teléfono adicionales.
5. Oprima 0 # JUNTO terminar este paso del programación (beeeeeep).



### 3.5.3 Programacion de Códigos De Área

Hasta 10 diversos códigos del área se pueden programar para cualquier 10-digit o distancia que llama los requisitos y serán referidos 0 a 9 (para un total de 10). Los códigos del área serán introducidos como número de cuatro codigos (1 + el código de tres codigos del área). Si los códigos del área se están programando al ilitate 10-digit del fa c que llama los requisitos, preceda el código tridigital del área con #.

1. Oprima \* 24 e introduzca el codigo principal de cuatro codigos \_ \_ \_ \_ (señal sonora).
2. Incorpore la referencia número del código del área (0 a 9) \_ entonces oprima \* (señal sonora).
3. Incorpore los ess de la banda del código del área \_ \_ \_ \_ entonces \* (señal sonora). NOTE-1: para la distancia que llama los requisitos, introduzca 1 y el código tridigital del área. NOTE-2: para 10-digit que llama los requisitos, entre # y el código tridigital del área.
4. Repita los pasos 2 y 3 para introducir los códigos adicionales del área. Recuerde utilizar un diverso número de referencia del código del área al introducir más códigos del área.
5. Oprima 0 # JUNTO terminar este paso del programacion (beeeeeep).

### 3.5.4 Programacion de Números de teléfono con códigos de área

En esta sección, los números de teléfono que se refieren a un código del área (l distancia del ong y las llamadas que marcan 10-digit) serán programados. Sea seguro que el code(s) del área se ha programado según lo descrito en la sección precedente.

**NOTA: Si la distancia o el marcar 10-digit no se requiere, programe los siete números de teléfono del dígito que un s describió en el 3.5.2**

1. Oprima \* 41 e introduzca el codigo principal de cuatro codigos \_ \_ \_ \_ (señal sonora). El display demostrará **CO**
2. Incorpore el on que depende de los dígitos del código del directorio (1, 2, 3 o 4 que fue programada en el 3.5.1) entonces oprima \* (señal sonora). El display demostrará **PHONE#**.
3. Ter del En que el número de referencia del código del área \_ entonces oprima \* (señal sonora).
4. Incorpore el número de teléfono del siete-dígito \_ \_ \_ \_ \_ \_ \_ entonces oprima \* (señal sonora). Si el número que usted está incorporando en este paso es menos que los siete-dígitos, entre # en los espacios vacíos. Vea el 3.5.2, paso 3.
5. Pasos re 2, 3, y 4 de la turba para incorporar los números de teléfono interurbanos adicionales.
6. Oprima 0 # JUNTO terminar este paso del programacion (beeeeeep).

### 3.5.5 Programacion de Nombres (Sistemas 1834, 1835, 1837 Solamente)

En esta sección, los nombres serán programados en el sistema. Nombra un re referido a un número de teléfono introduciendo el código del directorio que el número de teléfono de las personas se ha programado a

1. Oprima \* 66 e introduzca el código principal de cuatro códigos \_ \_ \_ \_ (señal sonora).
2. Incorpore el on que dependía de los dígitos del código del directorio (1, 2, 3 o 4 cuál era programa med en el 3.5.1) entonces oprima \* (señal sonora).
3. Comience a incorporar el carácter conocido del one de los residentes a la vez como página descrita 30 del on. Cuando se exhibe el carácter deseado (la letra, numera o espacio), oprima \* para incorporar ese carácter.
4. Repita el paso 3 para entrar en los racters adicionales del cha hasta que el nombre deseado se exhibe en el directorio. NOTA 1: 15 caracteres máximos. NOTA 2: Si usted incurre en una equivocación en los pasos 4 o 5, oprima # al claro la exhibición y comience encima.
5. Después de que se haya incorporado el carácter pasado, oprima \* (señal sonora) para incorporar el nombre completo. La exhibición estará en blanco.
6. Repita los pasos 2, 3, 4, y 5 para incorporar los nombres adicionales.
7. Oprima 0 # JUNTO terminar este paso del programacion (beeeeeep).

### 3.5.6 Suprimir Números De Teléfono Individuales

Esta secuencia del programacion se utiliza para suprimir un solo número del ne del pho bajo código sabido del directorio. Proceda al 3.5.7 a suprimir el nombre residente.

1. Oprima \* 01 e introduzca el código principal de cuatro códigos \_ \_ \_ \_ (señal sonora).
2. Incorpore el on que depende de los dígitos del código del directorio (1, 2, 3 o 4 qué fue programada en el 3.5.1) entonces oprima \* (sea ep).
3. Oprima # # # # # entonces oprima \* (señal sonora).
4. Repita los pasos 2 y 3 para suprimir los números de teléfono adicionales.
5. Oprima 0 # JUNTO terminar este paso del programacion (beeeeeep).

### 3.5.7 Suprimir Nombres (Sistemas 1834, 1835, 1837 Solamente)

Esta secuencia del programacion se utiliza a del ete un nombre residente del directorio. Estos pasos no borrarán el número de teléfono residente del sistema. Vaya a seccionar el 3.5.6 para suprimir el número de teléfono residente.

1. Oprima \* 65 e introduzca el código principal de cuatro códigos \_ \_ \_ \_ (señal sonora).
2. Utilice la A y los botones de Z para localizar el nombre que debe para ser borrado, entonces oprima \* (señal sonora).
3. Repita el paso 2 para borrar los nombres adicionales.
4. Oprima 0 # JUNTO terminar este paso del programacion (beeeeeep).

### 3.5.8 Suprimir Códigos del Área

Esta secuencia del programa suprime los números de código del área que se han programado en el sistema.

1. Oprima \* 24 e introduzca el código principal de cuatro códigos \_ \_ \_ \_ (señal sonora).
2. Incorpore la referencia número del código del área (0 a 9) \_ entonces oprima \* (señal sonora).
3. Entre # # # # entonces oprima \* (señal sonora).
4. Repita los pasos 2 y 3 para suprimir el código adicional del área.
5. Oprima 0 # JUNTO terminar este paso del programación (beeeeeep).

### 3.5.9 Exhibir Números De Teléfono (Sistemas 1834, 1835, 1837 Solamente)

Utilice esta secuencia del programación para exhibir los números de teléfono programados bajo códigos sabidos del directorio, es decir si usted deseó ver qué número del one del pH fue programado bajo código 271 del directorio. Esta secuencia del programación no permitirá que usted suprima los números de teléfono.

1. Oprima \* 06 e introduzca el código principal de cuatro códigos \_ \_ \_ \_ (señal sonora).
2. Incorpore el on que dependía de los dígitos del código del directorio (1, 2, 3 o 4 cuál era programado en el 3.5.1) entonces oprima \* (señal sonora).
3. El número de teléfono programado bajo código del directorio introducido en el paso 3 será on exhibido el LCD. Si **se exhibe C C C C C C**, ésta indica que no se ha programado ningún número de teléfono bajo código introducido del director y. Si está destellando el primer dígito, éste es el código de la referencia del código del área e indica que el número exhibido es distancia o un número 10-digit.
4. Para exhibir los números de teléfono adicionales oprima \* y repita el paso 2.
5. Oprima 0 # JUNTO terminar este paso del programación (beeeeeep).

### 3.5.10 Programación de Código de Acceso de la Línea PBX

Si el sistema de la entrada del teléfono está conectado con un sistema del teléfono del PBX más bien que una línea dedicada de C.O., usted puede necesitar ajustar la unidad para marcar un código del acceso de la línea antes de marcar el número de la línea de afilar del residente p. Típicamente, el código del acceso de la línea es " 9 " pero revisa con el administrador de sistema del PBX para ser seguro.

1. Oprima \* 09 e introduzca el código principal de cuatro códigos \_ \_ \_ \_ (señal sonora).
2. Incorpore el número de código del acceso de la línea \_ entonces oprima \* (señal sonora).
3. Oprima 0 # JUNTO terminar este paso del programación (beeeeeep).  
NOTA: Para cambiar un número del acceso de la línea, incorpore el número correcto en el paso 2. Para suprimir un número del acceso de la línea, entre # en el paso 2.

### **3.6 Programación de los Códigos de los Dispositivos (Sistemas 1833, 1835, 1837 Solamente)**

Los códigos del dispositivo deben ser cinco (5) dígitos en length y son típicamente códigos de tarjeta y del transmisor. Cada código del dispositivo que usted introduce se asigna al código del directorio que usted selecciona. Hasta 25 números de dispositivo se pueden incorporar bajo solo código del directorio, hasta un máximo de 8.000 para el sistema. Usted no duplicados del dispositivo del código.

#### **3.6.1 Códigos Del Dispositivo de Programación**

Esta secuencia del programa introduce los códigos del dispositivo (tarjeta, transmisor, digitales) en la memoria de sistema.

1. Oprima \* 70 e introduzca el código principal de cuatro códigos \_ \_ \_ \_ (señal sonora).
2. Introduzca el código del directorio que el código del hielo del revelador debe ser asignado a (on que depende de 1, 2, 3 o 4 dígitos que fue programada en el 3.5.1) entonces oprima \* (señal sonora).
3. Introduzca el código de cinco códigos del dispositivo \_ \_ \_ \_ \_ entonces oprima \* (señal sonora).
4. Repita los pasos 2 y 3 para introducir los códigos adicionales del dispositivo.
5. Oprima 0 # JUNTO al final de este paso de programación (beeeeeep).

#### **3.6.2 Suprimir Códigos Del Dispositivo**

Esta secuencia del programa suprime los códigos individuales del dispositivo.

1. Oprima \* 71 e introduzca el código principal de cuatro códigos \_ \_ \_ \_ (señal sonora).
2. Incorpore el on que dependía de los dígitos del código del directorio (1, 2, 3 o 4 cuál era favorable programmed en el 3.5.1) entonces oprima \* (señal sonora).
3. Introduzca el código de cinco códigos del dispositivo \_ \_ \_ \_ \_ entonces oprima \* (señal sonora).
4. Repita los pasos 2 y 3 para suprimir los códigos adicionales del dispositivo.
5. Oprima 0 # JUNTO terminar este paso de programación (beeeeeep).

#### **3.6.3 Permitir Códigos Del complejo**

Esta secuencia del programa de la banda permite que usted utilice (permitir) o no los códigos del complejo del uso (inhabilite).

1. Oprima \* 72 e introduzca el código principal de cuatro códigos \_ \_ \_ \_ (señal sonora).
2. Introduzca 0 para inhabilitar los códigos de la facilidad o introducir 1 para permitir los códigos del complejo después oprima \* (señal sonora).
3. Oprima 0 # JUNTO al final de este paso de programación (beeeeeep).

#### **3.6.4 Programación de Códigos Del Complejo**

Esta secuencia del programa introduce los códigos del complejo del dispositivo en la memoria de sistema. Hasta 10 códigos del complejo (los números de referencia 0 a 9) pueden ser programados. Los códigos válidos del complejo son 000 – 255.

1. Oprima \* 73 e introduzca el código principal de cuatro códigos \_ \_ \_ \_ (señal sonora).
2. Incorpore el primer número de referencia del código del complejo \_ (0 – 9) entonces oprima \* (señal sonora).
3. Introduzca el código tridigital del complejo \_ \_ \_ entonces oprima \* (señal sonora).
4. Repita los pasos 2 y 3 para introducir los códigos adicionales del facilitador.
5. Oprima 0 # JUNTO terminar este paso de programación (beeeeeep).

### 3.7 Programación de Código de Entrada de Cuatro Dígitos

Cuatro códigos de la entrada del sistema incorporado que el teclado numérico del sistema precedió por # permitir el acceso residente. No confunda los códigos de cuatro dígitos de la entrada con un código del dispositivo del ve-dígito del fi introducido de un teclado numérico del sistema.

#### 3.7.1 Programación de código de Cuatro Dígitos

1. Oprima \* 02 e introduzca el código principal de cuatro dígitos \_ \_ \_ \_ (señal sonora).
2. Incorpore el código que depende de los dígitos del código del directorio (1, 2, 3 o 4 que fue programada en el 3.5.1) entonces oprima \* (señal sonora).
3. Introduzca el código de cuatro dígitos de la entrada \_ \_ \_ \_ entonces oprima \* (señal sonora).
4. Repita los pasos 2 y 3 para introducir los códigos adicionales de la entrada.
5. Oprima 0 # JUNTO terminar este paso de programación (beeeeeep).

#### 3.7.2 Cancelación de códigos de Cuatro Dígitos

1. Oprima \* 02 e introduzca el código principal de cuatro dígitos \_ \_ \_ \_ (señal sonora).
2. Incorpore el código que depende de los dígitos del código del directorio (1, 2, 3 o 4 que fue programada en el 3.5.1) entonces oprima \* (señal sonora).
3. Oprima # # # # \* (señal sonora).
4. Repita los pasos 2 y 3 para suprimir más códigos de la entrada.
5. Oprima 0 # JUNTO terminar esta programación (beeeeeep).

#### 3.7.3 Gamas de Código De Entrada

Los códigos de cuatro dígitos de la entrada se pueden hacer para activar el rele 0, rele 1, o retransmita 2 o cualesquiera combinaciones de los rele de programación HI y las gamas LOW para cada rele. Las gamas pueden traslaparse, que causarán más que el rele del one a un relé si se desea esto. Por ejemplo, si el límite bajo para el rele 0 y el rele 1 es 2000, y el límite es 3000 para el rele 0 y 4000 para el rele 1, entonces los códigos de la entrada entre 2000 y 3000 activarán ambos rele, y los códigos de la entrada entre el only de 3001 y 4000 voluntades activan el rele 1.

1. Oprima \* 12 e introduzca el código principal de cuatro dígitos \_ \_ \_ \_ (señal sonora).
2. Oprima 0 \* ajustar el rele 0, o 1 \* para ajustar el rele 1, o 2 \* para ajustar los límites del rele 2.
3. Incorpore el límite bajo de cuatro dígitos \_ \_ \_ \_ entonces oprima \* (señal sonora).
4. Introduzca los cuatro - el alto límite del dígito \_ \_ \_ \_ entonces oprima \* (señal sonora).
5. Repita los pasos 2, 3, y 4 para ajustar el otro los límites del rele (o proceder al paso 7).
6. Oprima 0 # JUNTO terminar este paso de programación (beeeeeep).

### **3.8 Anti-pass Back ( 1833, 1835, 1837 con el APB chip Solamente)**

Los pasos de programación abajo permitirán que usted ajuste para arriba y programe algunas funciones básicas para contra-pase detrás la característica. Sin embargo, usted debe ajustar encima del EN y FUERA de la tabla en el software alejado del encargado de cuenta, 5.4 de la programación del rele de la versión. Anti-Pass que las tablas traseras no pueden ser ajustadas del teclado numérico. Refiera al manual 1835-066.

#### **3.8.1 Programación de Anti-Pass Back**

Anti-Pass back (APB) puede ser ajustado para funcionar en el one de tres diversos modos. APB PASIVO registra una violación de APB y permitirá la entrada o la salida. APB ACTIVO registra una violación de APB y no permitirá la entrada o la salida. Los expedientes de la TRAMPA APB una violación de APB y permitirán la entrada pero no la salida.

1. oprima \* 43 e introduzca la CODIGO PRINCIPAL de cuatro códigos \_ \_ \_ \_ (señal sonora).
2. Introduzca 0 para el OFF, 1 para la VOZ PASIVA, 2 para ACTIVO o 3 la TRAMPA del foro, entonces oprima \* (señal sonora).
3. Oprima 0 # JUNTO terminar este paso de programación.

#### **3.8.2 Repetición de Sincronización de Todos los Dispositivos**

Este paso de programación se utiliza para permitir todo el one ' movimiento ' de las tarjetas adentro o hacia fuera sin hacer una violación de APB ser registrado.

1. Oprima \* 45 e introduzca la CODIGO PRINCIPAL de cuatro dígitos \_ \_ \_ \_ (señal sonora).
2. Oprima 1 a la RESYNC TODOS LOS dispositivos u oprima 0 no a la RESYNC, después oprima \* (beeeeeep).
3. La secuencia de programación se terminará después de que todos las tarjetas sean re-synced-synced.

#### **3.8.3 Repetición de Sincronización de los Dispositivos Individuales**

Este paso de programación se utiliza a la RESYNC un solo only de la tarjeta.

1. Oprima \* 46 e introduzca el código principal de cuatro dígitos \_ \_ \_ \_ (señal sonora).
2. Incorpore el número de dispositivo de cinco dígitos \_ \_ \_ \_ \_ entonces oprima \* (señal sonora).
3. Oprima 0 # JUNTO terminar este paso de programación.

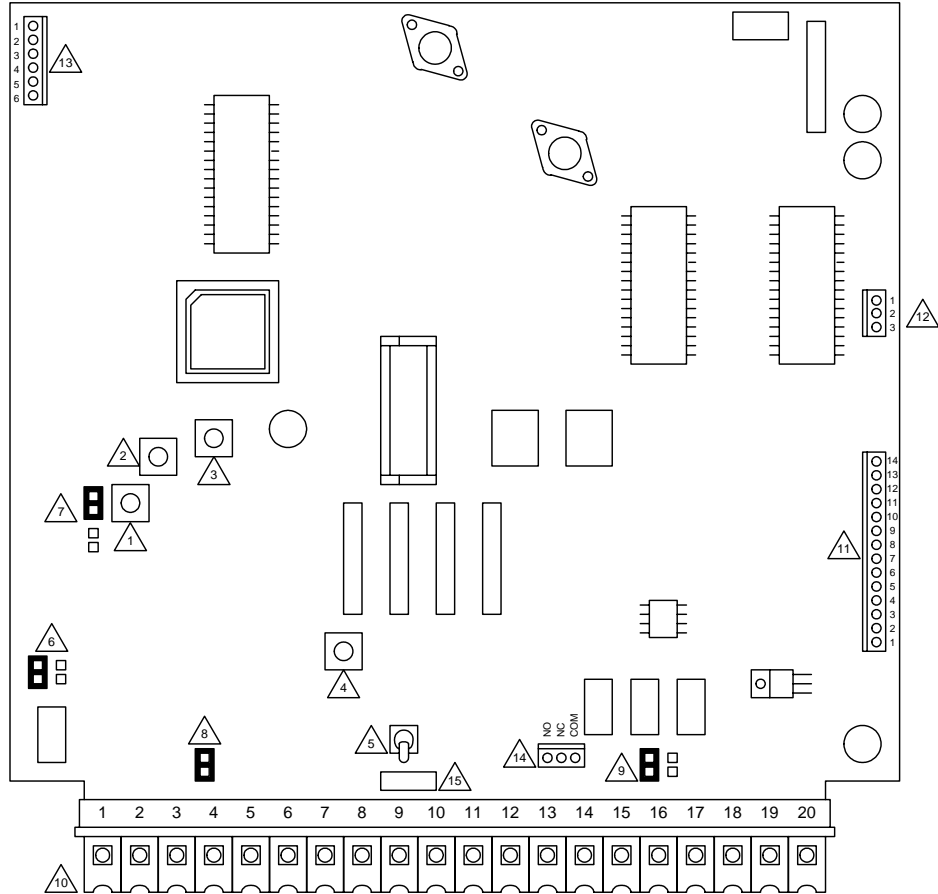
#### **3.8.4 Resetear el Contador Del complejo**

Este paso que pega del prog se utiliza para resetear el contador del complejo. El contador del complejo no pierde de vista el número de " EN ' s " y " FUERA ' de s " al usar el modo de APB.

1. Oprima \* 48 e introduzca el código principal de cuatro dígitos \_ \_ \_ \_ (señal sonora).
2. Incorpore un número de cinco dígitos que usted quisiera que la cuenta comenzara en \_ \_ \_ \_ \_ entonces oprima \* (señal sonora).  
(ejemplo: para comenzar en 25, introduzca 00025)
3. Oprima 0 # JUNTO terminar este paso de programación.

# SECCIÓN 4 – AJUSTES

## 30 Series Control Board Adjustments



- |   |   |
|---|---|
| <ul style="list-style-type: none"> <li> Feedback</li> <li> Speaker Volume</li> <li> Microphone Volume</li> <li> Click Sensitivity</li> <li> Master Code Toggle Switch</li> <li> Hands Free (HF) / Hand Set (HS) Jumper</li> <li> 1816 Interface Jumper</li> <li> Ring Pin</li> <li> Relay 2 Contact Normally Open (NO) / Normally Closed (NC) Jumper</li> </ul> | <ul style="list-style-type: none"> <li> Main Terminal Strip</li> <li> Auxiliary Terminal Strip</li> <li> Elevator Control Terminal Strip</li> <li> RS 232 Terminal Strip</li> <li> Relay 0 Terminals</li> <li> Keypad Pins</li> </ul> |
|---|---|

DOORKING, INC., INGLEWOOD, CA 90301		
Title: 1830 Series Board Adjustments		
Date: 3/03	Dwg. No. M1835-065-6	Rev. A

#### **4.1 Speaker Volume, Microphone and Feedback**

Volumen del altavoz, volumen del micrófono y regeneración toda interact de i con uno a para afectar el funcionamiento audio del sistema. Utilice los pasos siguientes para ajustar estos ajustes.

1. Abierto el frente del sistema de la entrada del teléfono y encuentra el volumen del altavoz el volumen del micrófono y los ajustes de la regeneración (véase la página 47).
2. Ajustó el volumen del altavoz cerca de 1/3 de por completo a la izquierda.
3. Ajustó el volumen del micrófono hasta el 1/2.
4. Ponga una llamada telefónica del sistema de la entrada del teléfono a un residente. Si ocurre la regeneración, dé vuelta al volumen del altavoz a la izquierda hasta que cesa.
5. Mientras que el te nant es on inmóvil la línea, pida que sigan siendo silenciosos mientras que frota su dedo sobre el on del agujero del micrófono el placa de la cara. Rote el ajuste de la regeneración a través de su gama mientras que escucha el sonido que viene del altavoz. Cuando el sonido es el mínimo éste es el ajustar correcto.
6. El volumen del altavoz y el volumen del micrófono se pueden ahora ajustar a los niveles deseados. Si son ambos ajuste demasiado ruidoso, regeneración puede resultar. Para un volumen más ruidoso del altavoz, el volumen del micrófono puede necesitar ser disminuido. Para un lume más ruidoso del Vo del micrófono, el volumen del altavoz puede necesitar ser disminuido.
7. El ajustar normal para el volumen del altavoz y el volumen del micrófono es el cerca de 1/2.
8. Después de ajustar estos ajustes, cerrados el placa de la cara del sistema de la entrada y pone algunas llamadas de prueba. Si ocurre la regeneración, el ne del micropho y/o el volumen del altavoz necesitarán ser reducidos.

#### **4.2 Clik Sensitivity– Para uso con Telefonos Rotarios Solamente**

1. Abierto el frente del sistema de la entrada del teléfono y encuentra el ajuste de la sensibilidad del teclado.
2. Si los teléfonos rotatorios del dial no se utilizan, ajuste el nsitivity del SE del teclado a por completo a la izquierda para inhabilitar esta característica. Si los teléfonos rotatorios del dial están en el uso proceda al paso 3.
3. Ponga una llamada telefónica del sistema de la entrada del teléfono a un residente con un teléfono rotatorio del tipo del dial. Después de que contesten, pida que el residente marque 9 mientras que usted ajusta el potenciómetro de la sensibilidad del teclado (el residente puede tener que marcar 9 varias veces para usted de obtener el ajuste correcto). Cuando la puerta o el puerta se abre, éste es el ajuste correcto para la sensibilidad del teclado.
4. NOTA: Ajustando la c lama la sensibilidad demasiado arriba (potenciómetro completamente a la derecha) podría hacer el sistema responder a los fuertes ruidos mientras que está en el uso. Si sucede esto, rote el contador del potenciómetro de la sensibilidad del teclado a la derecha 1/8 vuelta y reexamine el sistema. Usted puede tener que realizar este paso varias veces de encontrar el ajuste correcto.

#### **4.3 Display Contrast (1834, 1835, 1837)**

1. Deje el sistema funcionar 10-minutes antes de hacer cualesquiera ajustes de contraste de la exhibición.
2. Abierto el frente del sistema de la entrada del teléfono y localiza el ustment del ajuste de contraste. El On los sistemas 1834 y 1835, este ajuste será on la tablilla de anuncios o on el tablero del interfaz de la exhibición, on que depende que le labran (la superficie, limpia con un chorro de agua o pared) tienen. El On el sistema 1837, este ajuste es on localizado la parte posteriora de la exhibición.
3. Dé vuelta al potenciómetro del contraste a la derecha y después contradiga a la derecha hasta que la exhibición es satisfactoria.



#### **4.4 Back-light Cutoff**

1. Esto es una fábrica ajusta el ajuste y no se debe ajustar en el campo

#### **4.5 Master Code Switch**

1. El interruptor de el código principal es I left en la posición del off para la operación normal. Dé vuelta al on del interruptor de el código principal al ajustar la código principal del sistema. Vea las instrucciones del programación de ajustar el código principal del sistema. Si el interruptor de la código principal es on dado vuelta y una nueva código principal no se introduce, el sistema de t h e sonará un tono largo después de aproximadamente 30 segundos. Este tono continuará cada 30 segundos hasta que se introduce una nueva código principal, o hasta el interruptor está el off dado vuelta.

#### **4.6 Ring Pin**

1. El perno del anillo se etiqueta el on del ANILLO el tablero de control. Este perno corto del ring se debe instalar para permitir que el sistema le conteste cualquier llamada puesta. Si se va el programación alejado o la operación alejada del rele a ser utilizado, el perno que pone en cortocircuito debe ser instalado. Quitar el perno que pone en cortocircuito hará el sistema nunca contestar a cualquier llamada p l aced a él

#### **4.7 Relay 2 Contact Pin**

1. Este perno que pone en cortocircuito ajusta los contactos que el rele número dos del on a ser ajusta a normalmente abierto (NINGÚN) o cerrado normalmente (NC). **El perno es ajusta a NO de la fábrica**

#### **4.8 Auto – 1816 Pin**

1. Este perno que pone en cortocircuito ajusta el sistema para funcionar como unidad independiente (AUTOMÓVIL), o para interconectar con el sistema 1816 del intercomunicador del teléfono. **El perno es ajusta al AUTOMÓVIL de la fábrica**

#### **4.9 HF – HS Pin**

1. Este perno que pone en cortocircuito está situado en posterior la esquina de la mano izquierda del tablero de circuito. Para las manos libere la operación (HF), el perno que pone en cortocircuito es on puesto que el HF fija. Para un sistema con una mano ajustó (HS), el perno que ponía en cortocircuito es on puesto que el HS fija. **El perno es ajusta al HF de la fábrica**



## **SECCIÓN 5 - INSTRUCCIONES DE FUNCIONAMIENTO**

### **5.1 Instrucciones para Huéspedes**

El on de las instrucciones los sistemas de la entrada del teléfono dirige el on de la huésped el uso del sistema y cómo localizar y llamar el sombrero del residente t que desean visitar. Los 1834, 1835 y 1837 sistemas utilizan los botones de la voluta de A y de Z que una huésped utilizará localizar al residente que son ing del deseo a visitar. Empujar el botón de A causará el directorio residente a la voluta para arriba mientras que empujar el botón de Z causa el directorio residente a la voluta abajo. Sostener estos botones abajo causará el sistema a la voluta o a la página a través del directorio residente r apidly. Los nombres residentes se enumeran en el directorio alfabéticamente.

Aunque los sistemas son similares de la manera que funcionan, diferencian de la manera que la información residente se presenta a la huésped. Los 1834 y 1835 nombres residentes del directorio de las endechas electrónicas del disp (o números del apartamento) y su on respectivo del bacalao e del directorio una sola línea mientras que el sistema 1837 exhibe una página de ocho nombres ent del resid a la vez. El sistema 1833 confía on un directorio separado para proveer de la huésped la información residente del director y.

1. Si la huésped sabe el código del directorio de los residentes, pueden incorporarlo simplemente on el teclado numérico del sistema para poner una llamada.
2. Si la huésped no sabe el código del directorio de los residentes, deben revisar el directorio y encontrar el código asignado a la persona que desean visitar.

**Sistema 1833** - la huésped debe revisar el listado separado del directorio para localizar a la persona que desean visitar para encontrar su código asignado del directorio. Deben entonces incorporar este on del código el teclado numérico del sistema.

**Sistemas 1834, 1835** - uso de la huésped los botones de A y de Z de localizar el nombre en el directorio. Se exhibe el Once el nombre de los residentes, la huésped oprima el botón de la LLAMADA y el sistema conectará con teléfono de s del residente '. La huésped puede también incorporar el on del código del directorio el teclado numérico para poner la llamada.

**Sistema 1837** - uso de la huésped los botones de A y de Z de localizar el nombre en el directorio. Cuando el ' nombre residente deseado de s es on exhibido la página, los botones de A y de Z se utilizan para mover el cursor de la LLAMADA del EMPUJE hacia arriba y hacia abajo. Cuando el cursor de la LLAMADA del EMPUJE es el on que destella t que él deseó ' nombre de s, la huésped entonces puede oprima el botón de la LLAMADA y el sistema conectará con el teléfono residente de s del residente '. La huésped puede también incorporar el on del código del directorio el teclado numérico del sistema para poner la llamada.

Si línea de s del residente la ' está ocupada, la enfermedad del sistema W emite una señal de comunicando. Si sucede esto, la huésped puede oprima # llave o el botón de la LLAMADA a colgar para arriba y después a intentar otra vez. Los residentes pueden evitar de faltar a las llamadas (y a la huésped) del sistema de la entrada del teléfono pidiendo la llamada en espera de los comp locales del teléfono un ny.

**Tonos de DTMF** – el sistema de la entrada del teléfono pueden hacer salir los tonos de DTMF del teclado numérico AF TER que se ha contestado una llamada.

- si # la llave oprima por sí mismo – el colgar de la voluntad del sistema.  
Ejemplo: # = colgar.
- si cualquier llave oprima antes del # llave, después todas las llaves oprima emitirá los tonos de DTMF.  
Ejemplo: 1 2 3 4 # = tomos de DTMF para todos los botones incluyendo # llave.
- si hay más que el 2-segundos retrasan entre los números y # llave, entonces # colgar de la voluntad de la llave el sistema.  
Ejemplo: 1 2 3 4 - - - - - # = colgar.

## 5. 2 Instrucciones para los Residentes

El control residente de la puerta o del puerta que los controles del sistema de la entrada del teléfono están limitados a abrir la puerta o el puerta en respuesta a una llamada de una huésped, o ellas puede abierto la puerta o el puerta usando su código de cuatro codigos asignado de la entrada **Una hoja de instrucción residente se incluye en la parte posteriora de este manual y se puede copiar y pasar hacia fuera a sus residentes**

### 5.2.1 El responder a una llamada de huésped

Cuando se establece la comunicación, el residente tiene la opción de abrir el door(s) o el gate(s) b y que oprima el on abierto programado de los números del tono su teléfono del tono del tacto, o pueden negar el acceso a su huésped oprima # on su teléfono. Si se concede el acceso, el residente oirá un tono de la confirmación en su microteléfono que indica que haga o r o el puerta se ha abierto, entonces el sistema colgará automáticamente para arriba.

**Los residentes deben ser mandados por la gerencia oprima siempre # el on dominante su teléfono si desean negar un acceso de la huésped** Si un residente cuelga hasta niegue el acceso en vez de oprima #, el sistema de la entrada del teléfono seguirá siendo línea del on hasta que expira su tiempo programado de la charla o hasta que detecta señal para marcar.

Algunos teléfonos de un más nuevo tipo emiten un tono corto más bien que un tono continuo cuando sus llaves oprima. Esto puede hacer al teléfono e el sistema ntry no responder al número abierto del tono. Si sucede esto, oprima simplemente el número abierto del tono dos veces en la sucesión rápida a abierto la puerta o el puerta.

Si un residente está utilizando el teléfono rotatorio del dial, concederán el acceso a su huésped marcando 9. Para negar el acceso a su huésped, los residentes con los teléfonos rotatorios deben colgar simplemente para arriba

### 5.2.2 Usar un código de entrada

Los códigos de cuatro codigos de la entrada proporcionan los medios para un residente de acceder incorporando su on asignado del código el teclado numérico del sistema de la entrada del teléfono. El código de la entrada del r-dígito del fou funcionará el rele 0, el on que depende 1 o 2 los límites que se han programado en el sistema (3,7,3).

1. Para utilizar los códigos de la entrada, primero oprima # y en seguida introduzca el código de cuatro codigos de la entrada \_ \_ \_ \_.
2. El sistema emitirá un tono (señal sonora) y el display demostrará **OPEN** cuando un código válido es inincorporado el teclado numérico.

Si la gerencia decide utilizar los códigos residentes de la entrada, los residentes deben ser mandados mantener su código único secreto. Decir a otras personas su código o permitir que otras personas utilicen al heredero de t codigo la seguridad y las derrotas de los compromisos el propósito del sistema.

### 5.3 Administrador De Sistema

El administrador puede realizar las operaciones siguientes de una posición remota usando un teléfono del tono del tacto. Usted debe saber el número de teléfono del sistema y el código principal del sistema.

#### 5.3.1 Abrir de un Lugar Remoto

1. Llame el número de teléfono que el sistema de la entrada es on instalado. El sistema contestará con un tono corto (señal sonora).
2. Oprima \* 16 e introduzca el código principal de cuatro códigos \_ \_ \_ \_ (señal sonora).
3. Oprima el DESired el número abierto del tono \_ (señal sonora). NOTA: Refiera al 3.3.3 para determinarse se ha programado qué características abierto del tono, es decir abiertos momentáneos, se consideran abierto, lanzan, llevan a cabo la hora abierta del one y después lanzan.
4. Cuelgue para arriba

#### 5.3.2 Orden para Mantener Abierto

Se utiliza el comando de la invalidación del tablero del perseguidor cuando los tableros de extensión del perseguidor están conectados con el sistema. **Este comando causará a TODOS LOS tableros del perseguidor conectados con el sistema de la entrada del teléfono a abierto o abrirá el puerta o la puerta que están controlando, y el fin del rem de la voluntad en este estado hasta ordenado para volver a la operación normal** Esta característica es útil cuando la gerencia desea a abierto todos los puertas o abre todas las puertas - quizás durante una situación de la emergencia como ejemplo.

**NOTA: Los números abiertos del tono del considerar se deben programar para que el comando de la invalidación sea funcionales. Vea El 3.3.3 De la Sección**

1. Llame el número de teléfono que el sistema de la entrada es on instalado. El sistema contestará con un tono corto (señal sonora).
2. Oprima \* 16 e introduzca el código principal de cuatro códigos \_ \_ \_ \_ (señal sonora).
3. Oprima el número abierto del tono del considerar que fue programado en el 3.3.3 de la sección \_ (señal sonora).
4. Cuelgue para arriba
5. Para lanzar la invalidación lleve a cabo el comando y vuelva el sistema a la operación normal, repiten los pasos 1 a 4. En el paso 3, incorpore el número del tono del DESACTIVAR en lugar del número del tono del ASIMIENTO



## **5.4 Instrucciones Misceláneas De Funcionamiento**

### **5.4.1 Tiempo De la Charla**

La época de la charla para el directorio código 0, 00, 000, 0000 y 1, 01, 001, 0001 es fábrica ajustan a 4 minutos 15 segundos y no pueden ser cambiados. Estos códigos del directorio deben ser reservados para el uso con los números de teléfono de la gerencia o de emergencia que requieren típicamente tiempos más largos de la charla. Por ejemplo, si el código 000 del directorio fue programado llamar un número de teléfono de la gerencia, la enfermedad del sistema W da un plazo de los 4 minutos completos y de 15 segundos de tiempo de la charla antes automáticamente de terminar la llamada.

### **5.4.2 Compartir De Línea**

Más que el sistema de la entrada del teléfono del one pueden compartir la misma línea telefónica a condición de que las unidades se han programado para el on múltiple de los sistemas la misma línea (véase el 3.2.2). Cuando la unidad se programa para los sistemas múltiples que comparten la misma línea, revisa la línea telefónica para 48 voltios (de no ocupado) antes de procurar poner una llamada. Si la línea telefónica está en el uso, el sistema emitirá una señal de comunicando. Si dos o más sistemas están compartiendo la misma línea telefónica, es importante que cada sistema esté programado con su propia código principal única. Cuando más que el sistema del one es on la misma línea telefónica, y una llamada se pone del one de los sistemas a un residente, solo el sistema que puso la llamada responderá a cualquier número abierto del tono. No se trate que todas las unidades activarán su rele cuando el residente oprima el número abierto del tono.

### **5.4.3 Conexión a un PBX**

Si el sistema de la entrada del teléfono va a ser el connecte d a un sistema del PBX, usted puede necesitar programar los números de la extensión en lugar de un número de teléfono del siete-dígito. Para hacer esto, incorpore el número de la extensión y llene los espacios restantes del # llave en el paso del programación del número de teléfono. Por ejemplo, si el tem sy del PBX s utiliza las extensiones de cuatro códigos y usted desea programar la extensión 2217 mientras que un número de teléfono, en el paso 3, 3.5.2 de la sección oprima:

3. 2 2 1 7 # # # \* (señal sonora).

Si el sistema del PBX le requiere marcar 9 para obtener una línea exterior, y usted desea programar alguno pero no todo, los números de teléfono exteriores de la línea en el sistema, programan el número 9 como one de los códigos del área alterna. En el paso 3, el 3.5.3 de la sección oprima:

3. 9 # # # \* (señal sonora).

Entonces programe el número de teléfono exterior como número interurbano (3.5.4) que usa el número del reñe del código del área usado para programar 9.

### **5.4.4 Áreas de marcar 10 dígitos**

Si el sistema de la entrada del teléfono está instalado en un área donde la compañía del teléfono ha instituido el dígito 10 que marcaba, programe simplemente el número requerido de los códigos del área alterna en el sistema sin preceder el código del área con el número 1. Si 310 eran one de los códigos del área requeridos, en el paso 3, 3.5.3 de la sección oprima:

3. 3 1 0 # \* (señal sonora).

Entonces programe el número de teléfono exterior como número interurbano (3,5,4) que usa el mber del nu de la referencia del código del área usado para programar 310. Programe los códigos del área y los números de teléfono adicionales según lo descrito en el 3.5.3 y el 3.5.4. de las secciones





## SECCIÓN 6 – MANTENIMIENTO

El sistema de la entrada del teléfono de DoorKing es esencialmente un dispositivo libre del mantenimiento. Cuando la unidad está correctamente instalada y conducida, él debe proporcionar los años del apuro manteniéndose libremente. El mantenimiento se limita a poner al día los códigos del directorio y del número y/o de la entrada de teléfono cuando los residentes se mueven adentro o hacia fuera.

La placa frontal de la unidad debe ser limpiada regularmente para mantenerla libre de contaminantes que se peguen a la superficie y posiblemente de causar las picaduras. Al limpiar la placa frontal del sistema, nunca utilice un limpiador o un paño abrasivo. El limpiador del acero inoxidable trabaja con un paño suave para los sistemas con un faceplate del acero inoxidable muy bien. Un paño suave húmedo limpio se debe utilizar para limpiar las placas frontales plateadas.

### **6.1 Localización de Fallas**

Si los problemas se convierten con su sistema de la entrada del teléfono, refiera al índice de la guía del trouble-shooting las páginas siguientes al intento y corrija cualquier problema. La experiencia de DoorKing ha demostrado que una mayoría de los problemas divulgados es realmente programación relacionada y puede ser corregido. Si persisten los problemas y no pueden ser corregidos, entre en contacto con su distribuidor autorizado de DoorKing para la ayuda. Antes de realizar cualquier trouble-shooting, revise el siguiente:

1. Tenga un buen metro de VOM práctico para revisar los voltajes y la continuidad.
2. Haga que una prueba del teléfono ajuste (DoorKing N/P 1800-050 o equivalente) para revisar la línea telefónica. El ruido en la línea telefónica causará los problemas con el sistema de entrada.
3. Sea seguro que es el caso del sistema de la entrada conectado a tierra correctamente.
4. Sea seguro que los alambres del teléfono están torcidos.
5. Un sonido de roncido en el sistema indica que la línea telefónica o 16 líneas de energía del VAC pueden ser conectadas a tierra. Revise para ser seguro que las líneas telefónicas o las líneas de energía no son ningún tipo de cortocircuito para tierra.
6. Revise la energía del sistema de 16 VAC. Sea seguro que el transformador está clasificado correctamente (el VA 20 para los sistemas 1833, 1834 y 1835; VA 40 para 1837 sistemas). Mantenga el alambre de conexión del transformador al sistema de la entrada tan corto como sea posible. Utilice solo 16 AWG o 18AWG, alambre aislado de 600 voltios. **!Hay que recalcar la importancia de cablear correctamente!**
7. Aísle el sistema de la entrada del teléfono. Desconecte cualquier dispositivo externo, tal como tableros de extensión del perseguidor, tableros de control del elevador, la conexión RS232, los lectores de tarjeta, los receptores de RF, los teclados numéricos, el etc. que puede afectar la operación del sistema.

SINTOMA	POSIBLE SOLUCION(ES)
No puede conseguir en el modo del programacion.	<ul style="list-style-type: none"> <li>• incorrecta del · introducida. Comience encima.</li> <li>• que espera demasiado de largo entre empujar los botones. Incorpore la información más rápida.</li> <li>• del · no se tapa en el tablero correctamente. El cable señala abajo.</li> <li>• de memoria del · son al revés instalado.</li> </ul>
El sistema emite un tono largo y cancela el programacion.	<ul style="list-style-type: none"> <li>• que espera demasiado de largo entre empujar los botones.</li> <li>• que se olvida de oprima # primero cuando programacion.</li> </ul>
El teclado numérico es muerto.	<ul style="list-style-type: none"> <li>• ninguna energía. Revise para saber si hay 16 VAC de energía de entrada.</li> <li>• revisa que el teclado numérico está conectado correctamente con el tablero de circuito. El on del cable los puntos del enchufe abajo cuando está conectado con el tablero de circuito.</li> </ul>
On del zumbido o del ruido la línea telefónica.	<ul style="list-style-type: none"> <li>• desconecta la línea telefónica del sistema y la revisa con un microteléfono. Si la línea es ruidosa, el problema está con la línea telefónica y no el sistema de la entrada.</li> <li>• revisa para que cualquier cortocircuito muela detrás del tablero de circuito.</li> <li>• revisa para saber si hay alambres pellizcados cerca de la bisagra de la puerta.</li> <li>• revisa para saber si hay la energía 16-volt puesta en cortocircuito para moler.</li> <li>• revisa para saber si hay la línea telefónica puesta en cortocircuito para moler.</li> <li>• revisa que los alambres del teléfono están torcidos.</li> <li>• revisa que el tipo apropiado de alambre del teléfono fue utilizado para un uso al aire libre y/o subterráneo.</li> <li>• revisa que todos los alambres, altavoz, teclado numérico, etc. están aislados de la tierra.</li> <li>• revisa que es el gabinete conectado a tierra correctamente. Sea seguro que el caso molió (el terminal 3) no se utiliza como campo común de la baja tensión.</li> <li>• revisa para saber si hay el on excesivo de la caída de voltaje 16 VAC de energía.</li> </ul>
Sonido o grito del altavoz.	<ul style="list-style-type: none"> <li>• del · ajustada incorrectamente (4,1).</li> <li>• del · es ajusta demasiado alto (4,1).</li> </ul>
Después de marque hacia fuera, señal para marcar es on oído el altavoz.	<ul style="list-style-type: none"> <li>• telefónica del · es una línea del rotatorio-dial. Tenga el cambio de la compañía del teléfono él a una línea de "toque de tono".</li> </ul>
La huelga de la puerta traba el on.	<ul style="list-style-type: none"> <li>• excesivo de la voltaje-gota del · línea de 16 VAC.</li> <li>• usando un transformador con el grado demasiado bajo del VA.</li> <li>• del rele del · programó demasiado de largo (3,3,1).</li> </ul>
Huelga de la puerta o considerar de operador de puerta abiertos.	<ul style="list-style-type: none"> <li>• del · fue dado un comando abierto del considerar. Llame el sistema y oprima el tono desactivan el número (5,3,1).</li> </ul>
El sistema de la entrada no contestará cuando está llamado.	<ul style="list-style-type: none"> <li>• del anillo del · no está instalado (4,6).</li> <li>• línea telefónica del · o voltaje escaso del anillo.</li> </ul>
El dial rotatorio 9 no activará el rele.	<ul style="list-style-type: none"> <li>• ajusta la sensibilidad del tecleo (4,2).</li> </ul>
9 de "toque de tono" no activarán el rele.	<ul style="list-style-type: none"> <li>• reprograma el número tono-abierto a 9 (3,3,3).</li> <li>• si el teléfono residente emite un pulso corto más bien que un tono largo, oprima 9 dos veces en la sucesión rápida 99.</li> <li>• del · otro teléfono que se sabe para trabajar.</li> <li>• el volumen del altavoz posterior (4,1) y reajusta la regeneración (4,1).</li> </ul>
El rele activa pero el operador de puerta no abierto.	<ul style="list-style-type: none"> <li>• reprograma el tiempo de activacion del rele por un período más largo (3,3,1).</li> <li>• revisa el cableado al operador de puerta.</li> <li>• revisa al operador de puerta.</li> </ul>
El interruptor postal no activará el rele.	<ul style="list-style-type: none"> <li>• sea seguro que alambre-ate ha sido off acertado el interruptor postal.</li> <li>• sea seguro que el rele se ha programado para la entrada postal del interruptor (3,3,4).</li> </ul>

SINTOMA	POSIBLE SOLUCION(ES)
Los códigos de cuatro codigos de la entrada no trabajarán.	<ul style="list-style-type: none"> <li>que se olvida de oprima # primero.</li> <li>reprograma las gamas del código de la entrada (3.7.3).</li> </ul>
Los códigos de la entrada no activarán el rele 0.	<ul style="list-style-type: none"> <li>reprograma el rele las gamas bajas y altas de 0 (3.7.3).</li> </ul>
Los códigos de la entrada no activarán el rele 1.	<ul style="list-style-type: none"> <li>reprograma el rele las gamas bajas y altas de 1 (3.7.3).</li> </ul>
Los códigos de la entrada no activarán el rele 2.	<ul style="list-style-type: none"> <li>reprograma el rele las gamas bajas y altas de 2 (3.7.3).</li> </ul>
El sistema emite una señal sonora cada 30 segundos.	<ul style="list-style-type: none"> <li>de el codigo principal del · está en la posición del ON (4.5).</li> </ul>
Se oyen los tonos de DTMF 15 segundos después de que la llamada se contesta.	<ul style="list-style-type: none"> <li>La LLAMADA del sistema ENCIMA de la característica es on dado vuelta. Reprograme esta característica para darle vuelta el off (3.2.3).</li> </ul>
Demostraciones de la exhibición del LCD: Mem Reseteado? 1 = Y 2 = N	<ul style="list-style-type: none"> <li>el tamaño de la viruta de memoria (viruta pequeña) y la nave del almacenaje de la memoria central (viruta grande) no empareja en el tamaño de la memoria. Oprima 1, la viruta del almacenaje de la memoria central será emparejada a la viruta del tamaño de la memoria. <b>Todos los datos en la memoria central serán borrados cuando se realiza esta función.</b></li> <li>oprima 2 para cancelar fuera de esta función.</li> </ul>
Demostraciones de la exhibición del LCD: Necesidad 1835(3 7) SM MEMCHIP	<ul style="list-style-type: none"> <li>la viruta pequeña en el zócalo del tablero de la PC está para un sistema 1838 y no se puede utilizar en el sistema de la entrada del teléfono.</li> </ul>
El LCD es ilegible.	<ul style="list-style-type: none"> <li>ajusta el contraste (4,3).</li> </ul>

### 6.1.1 Prueba RS-232

Este método de prueba revisará el equipo RS-232 para determinar un paso o para fallar el modo. Usted necesitará dos pedazos cortos de alambre realizar este t est.

1. Abierto el gabinete del sistema de la entrada del teléfono y localiza los terminales RS-232 en superior la esquina de la mano izquierda del tablero de control.
2. Terminal corto 1 a terminal 2 usando el primer pedazo de alambre.
3. Terminal corto 3 a terminal 4 usando el segundo pedazo de alambre.
4. Oprima \* 17 e introduzca el codigo principal de cuatro codigos \_ \_ \_ \_ (señal sonora).
5. Oprima \*.
  - PASÓ – el display indicará: **RS232 HARDWARE PASS** y un tono largo será oído (Beeeeeeep).
  - FALLÓ - el display indicará que **RS232 HARDWARE FAIL** y dos tonos cortos y entonces un tono largo será oído (señal sonora - señal sonora - Beeeeeeep).
6. Quite los alambres de puente del terminal después de realizar esta prueba.

### 6.1.2 Prueba De Weigand (Sistemas 1835, 1837 Solamente)

Esta secuencia de programación permitirá que usted vea los datos del weigand en la exhibición mientras que es recibida por el tablero de control. Esto permitirá que usted verifique que esté funcionando el dispositivo del weigand correctamente.

1. Oprima \* 82 e introduzca el código principal de cuatro códigos \_ \_ \_ \_ (señal sonora).
2. Introduzca 9 9 9 9 \* (señal sonora).
3. Active el one de los dispositivos de entrada del weigand por el ángulo del placín o del tarjeta lector de tarjeta, oprima un botón del transmisor, o incorporando un código digital del teclado numérico del weigand.
4. Si los datos del weigand se demuestran en la exhibición, éste verifica que el dispositivo del weigand esté funcionando correctamente y esté enviando la información al sistema de la entrada. Si ningunos datos aparecen en la exhibición, los dispositivos del weigand no están funcionando.
5. Oprima 0 # JUNTO cancelar el modo de la prueba del weigand.

### 6.1.3 Prueba Del Equipo De Board(s) Del Elevador

Esta secuencia de programación se diseña para la investigación de averías del relé(s) de la bobina del control del elevador que se puede conectar con el sistema de la entrada del teléfono. Esta secuencia tomará aproximadamente cuatro (4) minutos para terminar y revisará la operación del relé de la LLAMADA, y entonces todos los relés numerados impares, entonces todo el relé incluso numerado de los relés de la bobina del control del elevador. Esta prueba confirma la comunicación entre el tablero de circuito del sistema de la entrada del teléfono y el board(s) del control del elevador.

1. Oprima \* 76 e introduzca el código principal de cuatro códigos \_ \_ \_ \_ (señal sonora).
2. El display demostrará: **WHICH ELEVATOR?** (Sistemas 1835-1837 solamente).
3. Entre en el eje número del elevador (1, 2, 3 o 4) \_ entonces oprima \* (señal sonora). El display demostrará: **ELEVATOR TEST 1** (Sistemas 1835 – 1837 solamente) 7). Una vez que la prueba empieza, el relé de la LLAMADA (ON del LED) activará, y entonces TODO EL relé numerado impar de los relés activa, y después TODOS LOS relés incluso numerados activará el relé en el 1er tablero de control del elevador. Después de esta secuencia, si más que el tablero de control del elevador del one está conectada, TODOS LOS relés numerados impares, y entonces TODOS LOS relés incluso numerados activarán el relé en el 2do tablero de control del elevador de e. Después de esta secuencia, TODOS LOS relés numerados impares, y entonces TODOS LOS relés incluso numerados activarán el relé en el 3ro tablero de control del elevador. Después de esta secuencia, TODOS LOS relés numerados impares, y entonces TODOS LOS relés incluso numerados activarán el relé en el tablero de control del elevador del th 4. Esta secuencia se repetirá diez (10) veces.
4. El Once que la prueba es completa (aproximadamente 4 minutos), esta secuencia de programación se terminará automáticamente.

#### 6.1.4 Prueba del Equipo de Piso del Tablero del Elevador

Esta enfermedad de la secuencia de prueba W permite que usted revise la activación del on individual de los rele el board(s) del control del elevador y confirmará la comunicación entre el tablero de circuito del sistema de la entrada del teléfono y el board(s) del control del elevador.

1. Oprima \* 77 e introduzca el código principal de cuatro códigos \_ \_ \_ \_ (señal sonora).  
El display demostrará: **WHICH ELEVATOR?** (sistemas 1835-1837 solamente).
2. Entre en el eje número del elevador (1, 2, 3 o 4) \_, después oprima \* (señal sonora).  
El display demostrará: **FLOOR?** (sistemas 1835 - 1837 solamente).
3. Incorpore el número del piso del dos-dígito \_ \_, después oprima \* (señal sonora).
4. El on del rele LED el tablero de control del elevador que representa el número del piso incorporado dará vuelta al ON para aproximadamente 1 segundo.
5. Para revisar otros rele del piso, repita los pasos 2 y 3.
6. Cuando es completo con la prueba, oprima 0 # JUNTO terminar esta secuencia de prueba.

NOTA: Esta secuencia de prueba del programa se terminará automáticamente si no se detecta ningunas entradas del teclado numérico después de aproximadamente 30 segundos.

**Refiera al manual de la instalación del tablero de control del elevador para más investigación de averías del on de la información los tableros de control del elevador**

#### 6.1.5 Opciones Automáticas Del Colgar

Esta secuencia permitirá que usted programe diversos métodos por los cuales el colgar de la voluntad del sistema de la entrada del teléfono si un residente niega un acceso de la huésped colgando encima de su teléfono más bien que oprima # llave para terminar la llamada.

**El ajustar de la fábrica es 1, señal para marcar detectó el ON.**

1. Oprima \* 40 e introduzca la código principal de cuatro códigos \_ \_ \_ \_ (señal sonora).  
El display demostrará: **0=N 1=DT 2=SIL 3=BO** (sistemas 1834, 1835, 1837 solamente)  
0 – AMBOS APAGADO. La unidad cuelga para arriba después de que el tiempo de activación programado funcione hacia fuera  
1 – SEÑAL PARA MARCAR detectó el ON. La unidad cuelga para arriba después de detectar 5-seconds señal para marcar.  
el SILENCIO – 2 detectó ON. Unidad cuelga después de detectar 15 segundos de silencio.  
3 – AMBOS PRENDIDOS.
2. Introduzca el código de la opción del colgar \_ (0, 1, 2 o 3) entonces oprima \* (señal sonora).
3. Oprima 0 # JUNTO terminar este paso del programación (beeeeeep).

NOTA: Si el residente concede el acceso, o niega el acceso oprima # llave, la unidad colgará para arriba automáticamente. Esta secuencia del colgar es only activo si el residente niega el acceso que un nd cuelga simplemente para arriba su teléfono antes de oprima # llave.

## 6.2 Accesorios

Anillo superficial de Borde	Utilice ahuecar una unidad superficial del montaje en una pared o una columna. N/P 1803-150.
Kit Rasante	Utilice instalar las unidades rasantes del estilo en una pared o el olumn de c. El kit incluye áspero en la caja y el anillo traseros del ajuste. N/P 1814-165 viene con el anillo del ajuste del acero inoxidable. N/P 1814-166 viene con el anillo plateado oro del ajuste.
Anillo rasante	Utilice emerger montaje una unidad rasante del estilo. N/P 1814-152.
Caja de acero inoxidable	Substituye la caja superficial de acero negra del montaje por una caja del acero inoxidable. N/P 1810-102.
Oleada Suppressers	Alto voltaje (V) suppresser 115. N/P 1878-076. Suppresser de la línea telefónica. N/P 1878-077. Baja tensión (V) suppresser 28. N/P 1878-078.
Poste del montaje	Placa resistente del montaje del ith del poste W del montaje del cuello del ganso. N/P 1200-03 8. Poste pesado del montaje del cuello del ganso del deber con el plat bajo concreto e para el montaje del cojín. N/P 1200-03 7.
Prueba del teléfono	Incluye los clips, la cuerda y el caso que lleva. N/P 1800-050.
Batería	la célula del gel de la hora del amperio del 8 de 12 voltios proporciona hace una pausa la energía durante las interrupciones de la energía. N/P 1801-008.
Tablero Tracker	Tablero de extensión (N/P 2351-010) permite que los sistemas 1833, 1835 y 183 7 funcionen hasta dieciséis puertas o portones, proporcionan los alarmar entornados y forzados de la puerta de la entrada, y pueden activar l ocal y los sistemas del alarmar del edificio. También permite que los operadores de puerta de DoorKing divulguen los datos y la actividad del operador de puerta al sistema de la entrada.
Cable RS-232	Cable RS-232 con el extremo del one del on del conector DB-9 y el on de los alambres el otro extremo. Utilice este cable para programar el ystem de la entrada s de una PC usando las comunicaciones RS-232 en vez del módem. N/P 1818-040.
Tablero del elevador	Los tableros de control del elevador (N/P 2348-010) proveen del control de hasta cuatro elevadores, cada elevador que tiene un máximo de 64 pisos.

### 6.3 Tabula de Registro

Termine la información en el on de las tablas las páginas siguientes para mantener un expediente de la información que se ha programado en el sistema de la entrada del teléfono si el sistema no se está programando de una PC. Si se está utilizando el programación de la PC, no hay razón de mantener estas hojas del registro puesto que la PC mantendrá un expediente completo de la información se ha programado que.

Haga que las copias del registro residente cubren de modo que usted tenga bastantes para terminar un listado de todos los residentes y datos. Incorpore la información como sh poseen en el ejemplo abajo. AAC está parado para el código del área alterna. Incorpore el número de código del área alterna si los códigos del área alterna se han programado y se han asignado a este residente (3,5,3). DIR es código único del directorio de s del residente el ' y puede ser 1 a 4 dígitos ( 3.5.1). Introduzca código de cuatro codigos de la entrada de s del residente el ' (3,7,1) en el campo ENT si se utilizan. Introduzca código único del dispositivo de s del residente el ' (3,6,1) en el campo del DISPOSITIVO si los dispositivos del control del acceso (transmisores, tarjetas, los etc.) se utilizan. Incorpore el NIVEL del SEC (nivel ty de Secur i), FL (piso), y ER (los números de la referencia del elevador) según lo requerido.

NOMBRE	AAC	TELÉFONO #	DIR	ENT	DISPOSITIVO	NIVEL DEL SEC	FI	ER
Smith, Juan	3	765-0000	173	3812	04231	02	14	2

CÓDIGO DEL MCA STER (3.2.1)			

RETRANSMITA EL TIEMPO DE ACTIVACION (3.3.1)		
RELE 0	RELE 1	RELE 2

NÚMEROS ABIERTOS DEL TONO (3.3.3)	RELE 0	RELE 1	RELE 2
ACTIVACIÓN MOMENTÁNEA			
ACTIVACIÓN CONTINUA			
LANZAMIENTO			
ACTIVE 1 HORA			

EL INTERRUPTOR POSTAL ACTIVA (3.3.4)		
RELE 0	RELE 1	RELE 2

9 ROTATORIOS ACTIVA (3.3.6)		

GAMAS DEL CÓDIGO DE LA ENTRADA (3,7,3)	RELE 0	RELE 1	RELE 2
BOUNDRY BAJO			
BOUNDRY ALTO			

CÓDIGOS DEL ÁREA (3,5,3)									
1	2	3	4	5	6	7	8	9	0





# Hoja De Instrucción para los Residentes



Han equipado su edificio / comunidad de un sistema de la entrada del teléfono de DoorKing que el cual proporciona la comunicación para su huésped de la puerta del pasillo / de la entrada bloqueada a su hogar por medio de la red de teléfono local. Si usted tiene cualesquiera preguntas con respecto el uso o a la operación de este sistema, vea por favor su administrador de sistema (representante del encargado / HOA del edificio) o la llamada

---

## Comunicación con Huésped

Su nombre (o el número del apartamento) y el número de teléfono se han programado en el sistema de la entrada del teléfono bajo CÓDIGO específico del DIRECTORIO. Este código del directorio puede ser a partir on que depende largo de 1 a 4 dígitos las necesidades del uso. Cuando una huésped viene visitarle, mirarán su nombre en un directorio. Y nuestro CÓDIGO del DIRECTORIO será demostrada a la derecha de su nombre. Su huésped incorporará este on del código el teclado numérico del sistema que causará al sistema al plac e una llamada a su hogar (si su huésped sabe ya su código del directorio, pueden incorporar simplemente el on del código el teclado numérico sin tener que mirar para arriba su nombre). Algunos sistemas se equipan de un botón de la LLAMADA. Cuando su nombre se exhibe en el directorio, el st del gu e puede oprima el botón de la LLAMADA para establecer la comunicación con su hogar.

## Concediendo o negar el acceso

Una vez que usted ha contestado a la llamada telefónica y usted ha identificado a su huésped, usted tiene la opción de dar o negar acceso a su huésped.

Para conceder acceso a su huésped, oprima \_\_\_\_ el on su teléfono de "toque de tono". El sistema de la entrada del teléfono responderá con un tono de la confirmación que indica que la puerta o el puerta es abertura y se desconectará automáticamente. Algunos teléfonos más nuevos emiten mismo un tono de la duración del hort de s cuando el número oprima. Si su teléfono hace esto, usted puede tener que oprima el número abierto dos veces en la sucesión rápida a abierto la puerta o el puerta.

Para negar el acceso a su huésped, oprima # llave.

**Only Rotatorio Del Teléfono** Si usted tiene un teléfono ial rotatorio de d, marque 9 para conceder el acceso. Para negar el acceso, cuelgue para arriba

## Llamada en espera

Si usted es on el teléfono cuando una huésped intenta entrarle en contacto con del sistema de la entrada del teléfono, él oirá una señal de comunicando y tendrá que esperarle para terminar su llamada antes de que la y pueda entrarle en contacto con. Para eliminar este problema, usted puede pedir la llamada en espera de su compañía local del teléfono.

## Privacidad

Si usted no desea su nombre y/o número del apartamento enumerados en el directorio electrónico, informe al administrador de sistema esto. Su número del lephone del te se puede almacenar en el sistema sin su nombre que es on exhibido el directorio. Si usted elige esta opción, usted necesitará informar a su huésped su código del directorio, si no no tendrán ningún método de entrarle en contacto con de la entrada del edificio / de la comunidad del yo u r a través del sistema de la entrada del teléfono.

## Código de Acceso

Su sistema se puede equipar de un código del acceso que no le prohíba a abierto la puerta / el puerta incorporando este on del código el teclado numérico del sistema. Su administrador de sistema le aconsejará del código del acceso del ur del yo si esta opción está disponible. Para utilizar el código del acceso, primero oprima # llave, y en seguida introduzca el código de cuatro dígitos.

Administrador de Sistema - Complete los espacios en blanco arriba y copie esta hoja de instrucción para sus residentes.